

Communauté  
d'Agglomération

Plaine Vallée

Forêt de Montmorency

# Rapport d'activités 2021



# Sommaire

## L'Intercommunalité – p.3

Présentation – p.4  
Bilan juridique – p.8  
Bilan communication – p.12

## Le Développement Economique – p.13

Marque Plaine Vallée&CO – p.14  
Les parcs d'activités– p.15  
L'immobilier d'entreprise – p.20  
L'emploi – p.21  
14K, le lieu pour entreprendre – p.25  
L'entrepreneuriat p.27  
Le tourisme – p.31

## La Politique de la Ville – p.34

Présentation – p.35  
Programme de Réussite Educative Intercommunal (PREI) – p.8

## La Sécurité et la Prévention – p.40

La Police Municipale – p.41  
La vidéoprotection – p.43  
Les intervenantes sociales – p. 44

## L'Aménagement du territoire – p.47

L'habitat – p.48  
L'urbanisme – p.50  
Le Système d'Information Géographique SIG – p.51  
Les aires d'accueil des gens du voyage – p.53  
La requalification de la Butte Pinson – p.55  
L'instruction du droit des sols – p.63

## Le cadre de vie – p.66

La voirie et parcs de stationnement – p.67  
Les transports urbains – p.72  
L'environnement– p.73  
Le Plan Climat Air Energie Territorial PCAET– p.74  
Les déchets – p.77  
L'éclairage public – p.78  
L'assainissement – p.79  
L'eau potable – p.83

## Sport, Culture & Loisirs – p.84

Les équipements culturels et sportifs – p.85  
Le Théâtre Silvia Monfort – p.87  
Médiathèques et lecture publique – p.89



# Intercommunalité

[www.agglo-plainevallee.fr](http://www.agglo-plainevallee.fr)





# Communauté d'Agglomération PLAINE VALLEE - Présentation



Plaine Vallée est un Etablissement Public de Coopération Intercommunale (EPCI) de **18 communes**.

Andilly - Attainville - Bouffémont - Deuil-La Barre - Domont - Enghien-les-Bains - Ézanville – Groslay - Margency - Moisselles - Montlignon - Montmagny - Montmorency - Piscop - Saint-Brice-sous-Forêt - Saint Gratien - Saint-Prix - Soisy-sous-Montmorency

L'Agglomération est gouvernée par une assemblée de **61 élus** (+ 6 suppléants) représentant les communes de son territoire. Ils composent le Conseil communautaire, organe délibérant de l'agglomération. Le Conseil communautaire élit en son sein le Président, les Vice-présidents et autres membres qui forment le Bureau de l'Agglomération.

Luc Strehaiano est Président de Plaine Vallée. Il a été réélu le 15 juillet 2020 et est Maire de Soisy-sous-Montmorency.

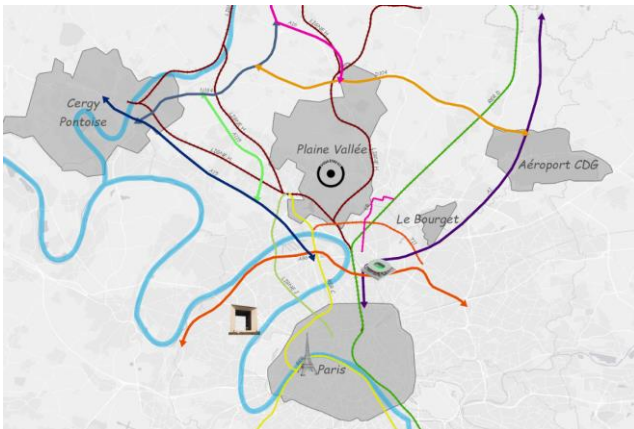
## Les Vice-présidents et membres du Bureau Communautaire

- **Vice-président délégué : Christian Lagier, Maire de Piscop**, délégué à la programmation du Théâtre Silvia Monfort, Commission d'Appel d'Offres et aux Instances paritaires.
- **Vice-président : Philippe Sueur, Maire d'Enghien-les-Bains**, délégué à l'Assainissement, Eaux pluviales et Tourisme.
- **Vice-présidente : Muriel Scolan, Maire de Deuil-La Barre**, déléguée à la Prévention et à la Politique de la Ville.
- **Vice-président : Alain Goujon, Maire de Montlignon**, délégué à l'Habitat, l'Aménagement et l'Attractivité du Territoire et aux Relations internationales.
- **Vice-président : Patrick Floquet, Maire de Montmagny**, délégué aux Finances et à l'Administration générale.
- **Vice-président : Julien Bachard, Maire de Saint Gratien**, délégué au Développement durable et à l'Aménagement de la Butte Pinson.
- **Vice-présidente : Véronique Ribout, Maire de Moisselles**, déléguée à l'Entrepreneuriat.
- **Vice-président : Frédéric Boudin, Maire de Domont**, délégué aux Voiries et Parkings communautaires.
- **Vice-président : Maxime Thory, Maire de Montmorency**, délégué à la Sécurité et à la Tranquillité publique.
- **Vice-président : Nicolas Leleux, Maire de Saint-Brice-sous-Forêt**, délégué à l'Emploi et à l'Insertion par l'économie.
- **Vice-présidente : Céline Villecourt, Maire de Saint-Prix**, déléguée au Patrimoine communautaire et Vernaculaire.
- **Vice-président : Eric Battaglia, Maire d'Ezanville**, délégué à la Politique communautaire du commerce.
- **Vice-président : Michel Lacoux, Maire de Bouffémont**, délégué aux Services et Équipements culturels.
- **Vice-président : Patrick Cancouët, Maire de Groslay**, délégué à la protection des biens et des personnes, et au déploiement des nouvelles technologies.
- **Vice-président : Thierry Brun, Maire de Margency**, délégué aux Services et Équipements sportifs.
- **Secrétaire général du Bureau Communautaire : Yves Citerne, Maire d'Attainville**, délégué à l'Information et à la Communication.
- **Rapporteur général du Bureau Communautaire : Daniel Fargeot, Maire d'Andilly**, délégué au Développement économique.

# 18 villes et près de 184 000 habitants aux portes du Grand Paris

- **74,7 km<sup>2</sup> - 2491 Hab/Km<sup>2</sup>\***
- **Espaces urbanisés : 52% (dont 3,2% de ZAC)**
- **Surfaces agricoles : 21,8%**
- **Bois et forêts : 22,3%**

\* A comparer aux 900 hab/km<sup>2</sup> dans le Val d'Oise et aux 1000 hab/km<sup>2</sup> en Ile-de-France. Un territoire dense, avec des quartiers atteignant jusqu'à 22 000 hab/km<sup>2</sup> (Saint Gratien), ou une moyenne communale de près de 11 000 hab/km<sup>2</sup> pour Enghien-les-Bains (hors surface du lac).



## Budgets 2021

- Budget CAPV : 98.2 M€
  - Fonctionnement : 85.1 M€
  - Investissement : 13.1 M€
- Budget Assainissement : 9.0 M€
  - Fonctionnement : 4.9 M€
  - Investissement : 4.1 M€
- Budget Pépinière : 828 K€
  - Fonctionnement : 514 K€
  - Investissement : 314 K€
- Budget OTI : 231 K€
  - Fonctionnement : 171 K€
  - Investissement : 61 K€



## Plaine Vallée c'est

**4** espaces emploi et **5** permanences

**17** parcs d'activités économiques

**11** gares SNCF

**50,8 Km** de voies communautaires

**3** parcs de stationnement à proximité d'une gare, représentant une capacité d'accueil globale de 368 places de stationnement

**641 km** de réseaux d'assainissement

Près de **400** permis de construire instruits chaque année (sur 7 communes)

**12** postes de police municipale

**2** Centres de Surveillance Urbain (CSU) gérés par l'Agglomération et un projet de fusion

**2** équipements nautiques : l'espace nautique La Vague et la piscine Maurice Gigoï

**1** théâtre : Le Théâtre Silvia Monfort

**1** réseau partenarial avec les bibliothèques du territoire

**3** aires d'accueil pour les gens du voyage





## Bilan juridique

Le service juridique assure une mission d'assistance, de conseil et de veille pour permettre la mise en œuvre optimisée et sécurisée des projets communautaires. Il suit les contentieux. Il est également chargé d'effectuer un contrôle interne de légalité des principaux actes de la communauté d'agglomération et gère les contrats d'assurance.

PLAINE VALLEE comme toutes les collectivités est soumise à des règles de passation des marchés publics complexes et exigeantes.

Le service marché participe à la commande publique et conseille les services en matière d'achat public. Il assure le montage des marchés publics destinés à couvrir les besoins de l'agglomération.

## INDICATEURS D'ACTIVITE

### ACTIVITE INSTITUTIONNELLE

#### REUNION DES INSTANCES DELIBERATIVES

- Nombre de conseils de communauté : **7**
- Nombre de bureaux : **14 dont 11 délibératifs**

#### EDITION D'ACTES ADMINISTRATIFS

- Nombre de délibérations : **157 dont 53 du Bureau**
- Décisions du président : **137**
- Arrêtés du président : **967**

**CONVENTIONS SIGNEES : une vingtaine**



**52 marchés lancés en 2021** dont 20 marchés à procédure adaptée et **5 appels d'offres**

## JURIDIQUE/ASSURANCE

### CONSEILS JURIDIQUES –VEILLE- :

- **une centaine de notes**

### ASSURANCES

#### 28 nouveaux sinistres enregistrés :

- Responsabilité Civile : 17
- Défense recours : 2
- Dommages Aux Biens : 6
- Protection fonctionnelle des agents : 3

### CONTENTIEUX RÉCLAMATIONS-LITIGES

- Contentieux en cours : **8**
- Référés préventifs avant travaux : **2**
- Expertises judiciaires, hors préventifs : **3**
- Plaintes : **3**
- Demandes préalables à recours : **8**
- Transaction : **1**

### Commissions réunies en 2021 :

- Commission Appel d'Offres : 2
- Commission Marché A Procédure Adaptée : 4

### Groupements de commandes avec les communes : 2

- Nettoyage de la voirie et espaces publics
- Acquisition de véhicules de police municipale

	Fourniture	Service	Travaux	Total
Appel d'offres	1	3	1	5
MAPA	1	10	9	20
Total	2	13	10	25

## Marchés importants à relever :

### Politique de sécurité prévention :

- Réalisation d'un **diagnostic intercommunal de sécurité** partagé et à l'élaboration d'une stratégie territoriale de sécurité et de prévention de la délinquance (attribution en 2022)
- **Projet CSU 2.0 :**
  - Mission de maîtrise d'œuvre relative à la modernisation et à l'extension du réseau de vidéoprotection de la communauté d'agglomération Plaine Vallée
  - Travaux d'extension et d'aménagement du centre de supervision urbain situé à Montmorency
  - Travaux de rénovation, d'extension et de maintenance du dispositif de vidéoprotection de la communauté d'agglomération Plaine Vallée – Projet CSU 2.0 ( attribution 2022)
  - Fourniture et pose de caméras de vidéoprotection
- **Polices municipales**
  - Acquisition d'une solution logicielle métier pour les polices d'agglomération et le centre de supervision urbain
  - Acquisition de véhicules légers pour les services de police municipale
  - Location d'une solution de radiofréquence et maintenance du réseau de radiocommunication aux normes Tétra pour la police intercommunale

### Requalification de la Butte Pinson :

- **Accompagnement au relogement** dans le cadre de l'opération de requalification de la Butte Pinson
- **Etude diagnostique afin de favoriser l'insertion socio-économique** dans le cadre de l'opération de requalification de la Butte Pinson



## Développement économique :

- **Zae du Val d'Ezanville :**
  - mission d'assistance à maîtrise d'ouvrage pour la mise en place de l'opération d'aménagement du Val d'Ezanville (95)
  - études d'impact - dossier loi sur l'eau
  - travaux de défrichage pour le diagnostic archéologique
- **Secteur des Monts de Sarcelles :** étude de faisabilité pour la création d'un éco-parc d'activité sur la commune de Saint-Brice-sous-Forêt



## Administration générale-finances :

- Renouvellement du **marché d'assurance responsabilité civile** et protection juridique de la CAPV
- **Prestations d'études sur les valeurs locatives** – études CVAE

## Assainissement :

- réalisation du **schéma directeur d'assainissement et des eaux pluviales**
- **Entretien des réseaux et des ouvrages d'assainissement** communautaires Prestations d'ITV – curage
- **Réalisation de contrôles préalables à la réception des réseaux d'assainissement** communautaires neufs, reconstruits ou réhabilité
- **Travaux de mise en conformité des installations privées d'assainissement** sur le territoire intercommunal

# Bilan communication

## Principales campagnes en 2021

- **Développement économique**
  - o 2 créations de marque : Plaine Vallée&Co et 14k
  - o Emploi : bilan de compétences, ateliers informatique, promotion espaces emploi, bus de l'emploi, Job Dating
  - o Entrepreneuriat : concours Entrepreneuriades, CLEE, ateliers entrepreneuriat
  - o ZA : Val d'Ézanville, SIMI, Monts du Val d'Oise
  - o Tourisme : Visites collégiale Saint-Martin à Montmorency et centre Saint-Prix
- **Environnement** : PCAET, Gestes éco-responsables
- **Assainissement** : mise en conformité des branchements, SPANC
- **Habitat** : permanences ADIL, Architecte Bâtiment de France, rénovation énergétique
- **Programme de Réussite Educative Intercommunal** : ateliers, conférences
- **Théâtre** : Saison annuelle
- **Piscines Maurice Gigoi / La Vague** : Stages de natation
- **Réseau bibliothèque** : Gourman'Bib, Ressources numériques

Une moyenne de  
30 campagnes de  
communication

## Principaux Médias

- **1 newsletter mensuelle Plaine Vallée** + des envois ciblés et des 'Save the date'
- **8 sites web (Plaine Vallée Agglo / Eco-plaine Vallée / Tourisme / Emploi / 14k / Val d'Ézanville / Bibliotek / La Vague) dont :**
  - o 1 site général Plaine Vallée Agglo avec près de 7000 visiteurs/mois
  - o Avec pour principales recherches en 2021: l'actualité, l'assainissement, le théâtre, l'emploi
- **5 comptes Facebook (Plaine Vallée Agglo / Plaine Vallée Tourisme / Théâtre Silvia Monfort / Entrepreneuriades / La Vague) dont 1 général Plaine Vallée en ligne depuis 2017 rassemblant 1200 abonnés**
- **2 comptes LinkedIn (Plaine Vallée Agglo / 14k) dont 1 général Plaine Vallée Agglo en ligne depuis 2019 rassemblant 950 abonnés**
- **1 compte Instagram Plaine Vallée Tourisme**

Toutes les infos sur [www.agglo-plainevallee.fr](http://www.agglo-plainevallee.fr)

Plaine Vallée & co  
Forêt de Montmorency

Vivre & travailler autrement

# Développement économique

[www.eco-plainevallee.fr](http://www.eco-plainevallee.fr)



## Enjeux

- Renforcer la lisibilité globale de l'axe économique de Plaine Vallée
- Incarner les services économiques, faire voir et faire comprendre notamment à travers un lieu totem : 14K
- Optimiser les outils en place

La marque ombrelle s'appuie sur le jeu graphique du & et é. On peut donc Lire éco.

Et prononcer Plaine Vallée &Co pour :

- traduire l'ambition collective et de coopération portée par la marque.
- traduire le milieu économique (Co : compagnie) moderne et dynamique

## La base line vivre et travailler autrement



Vivre & travailler autrement

### Valorisation du cadre de vie

- Vivre autrement, avec des atouts *nature* : forêt de Montmorency, Lac d'Enghien, Golf, un hippodrome...
- C'est vivre autrement avec des atouts *culture* : le centre des Arts d'Enghien, office de tourisme..
- Réseaux de communication (Transilien H, RER C, autoroutes A16 A1 A15...) qualité de vie au vert à proximité immédiate de Paris et de l'aéroport Roissy Charles de Gaulle

### Bénéficiaire de l'écosystème Plaine Vallée&Co

- Un territoire très investi sur l'économie : 17 ZAE représentant 207 ha, un lieu entrepreneuriat : 14K, un incubateur de start-up : le Numeric Lab, une vingtaine d'ateliers locatifs, 3 hôtels d'entreprises
- Une offre d'accompagnement unique et personnalisée pour les entreprises et les créateurs
- Également, un environnement sociodémographique propice au développement avec une population fortement qualifiée et diplômée, un faible taux de chômage, un fort pouvoir d'achat qui en fait l'une des zones les plus privilégiées d'Île-de-France.

# La création et l'aménagement de parcs d'activités

## Les projets d'aménagement

Plaine Vallée coordonne la création, l'aménagement, la requalification, le développement et la commercialisation des parcs d'activités de l'Agglomération, favorisant ainsi le dynamisme économique, tout en veillant à assurer un développement durable et équilibré du territoire.



- 1 **ATTAINVILLE**  
**LA CROIX VERTE**  
4 hectares de foncier (activités).
- 2 **ÉZANVILLE**  
**VAL D'ÉZANVILLE**  
15 hectares de foncier (commerces, activités, services, tertiaires).
- 3 **GROSLAY**  
**MONTS DU VAL D'OISE**  
31 000 m<sup>2</sup> de plancher (activités, tertiaires, services).
- 4 **MONTMAGNY**  
**PARC TECHNOLOGIQUE**  
• 5 500 m<sup>2</sup> de plancher (tertiaires, commerces, services).  
• 3 100 m<sup>2</sup> de plancher (tertiaires, services).

# LE PARC TECHNOLOGIQUE DE MONTMAGNY

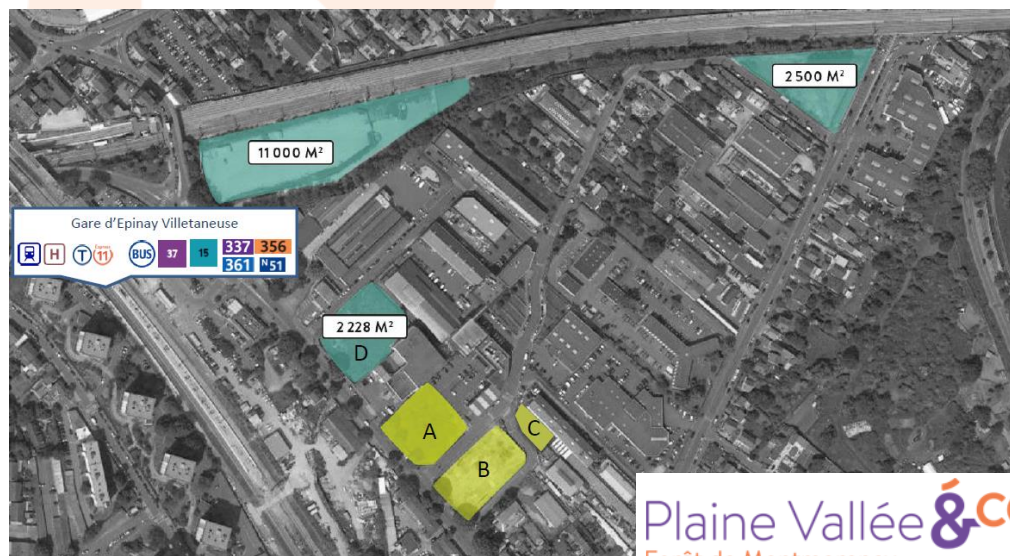
*Un parc dédié aux activités tertiaires, PME-PMI, activités de services et commerces, entreprises innovantes*

Situé aux portes de l'Agglomération et de la Métropole du Grand Paris, face à la gare d'Epainay-Villetaneuse, et à proximité du pôle universitaire et de recherche Paris Nord Sorbonne, le Parc Technologique de Montmagny bénéficie d'un emplacement stratégique (9 min de Paris Gare du Nord).

Il accueille **14k**, la **pépinière d'entreprises de Plaine Vallée**, et plusieurs bâtiments d'activités hébergeant des entreprises à forte valeur ajoutée. Avec ses nombreuses opportunités d'implantation à coût compétitif, et ses infrastructures technologiques, il propose un véritable parcours résidentiel aux entreprises.



**L'année 2021 a permis de préciser un projet d'aménagement sur les lots A, B et C (commerces, bureaux, activités et crèche, services) de 6000 m<sup>2</sup> environ sur trois emprises appartenant à la communauté d'agglomération avec une signature d'une promesse de vente des terrains en avril, puis un dépôt de 3 permis de construire en septembre et parallèlement d'avancer sur d'autres projets en lien notamment avec les partenaires (SNCF, commune et Plaine Commune).**





## LE VAL D'EZANVILLE (Ezanville – Moisselles)

*Un nouveau projet qui reste à concevoir en s'appuyant sur des enjeux économiques nouveaux et sur un cadre opérationnel et juridique maîtrisé.*

Pour redynamiser et rendre toute son attractivité au Val d'Ezanville, la communauté d'agglomération, les communes d'Ezanville et de Moisselles, sont engagées sur un programme de requalification visant à résorber la friche commerciale et à donner au site une **vocation économique mixte et durable** à l'horizon 2027.

Le projet de requalification prévoit une programmation immobilière diversifiée :

- Un pôle d'activité (bureaux et locaux d'artisanat) dédié aux PME/PMI
- Un pôle restauration
- Un pôle de services
- Un pôle commercial



Ce projet de requalification, d'un budget global de 22 millions, est co-financé par le Plan France Relance de l'Etat, la Région, le département du Val d'Oise, Plaine Vallée et la ville d'Ezanville.

L'aménagement de la zone, s'inscrit dans le cadre d'une Zone d'Aménagement Concertée (ZAC). Aussi, pendant toute la durée de conception et de réalisation du projet, les habitants, associations locales et autres personnes concernées sont associées dans le cadre d'une concertation débutée en septembre 2021.

### L'année 2021 a permis :

- D'approfondir les études de faisabilité et de les compléter par de nouvelles études
- De lancer la **concertation publique** à travers des réunions auprès des habitants, associations et entreprises et le lancement d'un site internet dédié à l'opération,
- De bénéficier des subventions de l'Etat et de la Région Ile-de-France au titre des Plans Friches
- D'avancer avec notre partenaire foncier, l'Etablissement Public Foncier d'Ile-de-France, sur l'acquisition des bâtiments et terrains sur le périmètre de l'opération
- De sécuriser le site régulièrement occupé illégalement
- De lancer les études d'accessibilité depuis et vers la RD301 en lien avec le Département du Val d'Oise
- D'avancer avec des partenaires privés et publics sur la définition du projet et d'étudier des opportunités d'implantation et de développement

Les premiers coups de pelle seront visibles en 2022 dans le cadre du diagnostic archéologique Obligatoire, lancé en mars 2022 et à travers les premières démolitions de bâtiment fin d'année.



# LE POLE D'ACTIVITES DE LA CROIX VERTE (Attainville)

Une réserve foncière de 3,7 hectares au pied de l'A16 et de la Francilienne

Situé à 200 m de l'échangeur de la Croix Verte interconnectant l'A16 et la Francilienne, ce pôle bénéficiera d'un accès direct vers les pôles économiques de Roissy, de Cergy-Pontoise et de Beauvais.

La Croix Verte propose une programmation flexible, destinée aux PME-PMI et ETI, souhaitant se développer et bénéficier d'infrastructures routières performantes.

Situé au cœur de la Plaine de France, le parc jouira d'une intégration paysagère exigeante, respectueuse de son environnement.

Conformément à la convention d'intervention foncière cosignée par la commune d'Attainville, la communauté d'agglomération et l'Etablissement Public Foncier, les terrains sont aujourd'hui propriétés de l'EPF. (près de 3 000 000 € environ engagés à ce jour).

En concertation avec la commune d'Attainville et ce afin de préserver notamment les espaces agricoles, la surface dédiée portée au **programme est de 3,7 hectares** (contre 16 hectares).



Une consultation auprès de promoteurs sera lancée début 2022 afin de déterminer un projet d'aménagement économique intégré à son environnement tout en répondant aux besoins exprimés par les entreprises.



# LES MONTS DU VAL D'OISE (GROSLAY)

Un parc d'activités mixtes à 10km de Paris

Avec 17 hectares, les Monts du Val d'Oise, situés à 11km de Paris sur la commune de Groslay, représentent la première et la plus importante réserve foncière stratégique à vocation économique depuis la porte de la Chapelle.

Cette ancienne friche abrite aujourd'hui des programmes immobiliers modulables accueillant bureaux, ateliers de production et entrepôts. La première phase d'aménagement des Monts du Val d'Oise, lancée en 2018, est une belle illustration de la stratégie d'aménagement initiée par PlaineVallée&Co, permettant de renforcer l'attractivité du territoire pour l'implantation et le développement des entreprises et de générer des emplois.



**Début 2021, un appel à manifestation d'intérêt a été lancé sur les terrains en façade (44 000 m<sup>2</sup>). Cette consultation a permis de désigner le groupe ESSOR pour la réalisation d'un projet emblématique du territoire via un investissement de 60 millions d'euros en proposant un nouveau quartier ambitieux et animé de plus de 31 000 m<sup>2</sup> de surface de plancher qui accueillera un hôtel, un foodcourt, une brasserie, un pôle santé/bien-être, une crèche, un hôtel d'entreprises et des bureaux au cœur d'un quartier d'artisans.**

- 17 hectares
- 11 km de Paris
- 85 000 m<sup>2</sup> de plancher dédié aux PME-PMI



## INNOVSPACE

Parc dédié aux PME / PMI

Foncier: 44 600 m<sup>2</sup>  
 Surface de plancher totale: 23 524 m<sup>2</sup>  
 29 cellules d'activités et 2 îlots de bureaux  
 Surface de Plancher: 703 m<sup>2</sup> à 1331 m<sup>2</sup>

DISPONIBLE



## ACTI'PARC

Parc dédié aux PME / PMI

Foncier: 25 000 m<sup>2</sup>  
 Surface de plancher totale: 11 400 m<sup>2</sup>  
 36 cellules d'activités  
 Surface de Plancher: 120 m<sup>2</sup> à 600 m<sup>2</sup>

DISPONIBLE



## SPIRIT

Des lots « clé en main » de dimensions plus importantes pour l'implantation de PME/PMI

Foncier: 23 000 m<sup>2</sup>  
 5 bâtiments mono utilisateur  
 Surface de Plancher: 2 000 m<sup>2</sup> à 3 000 m<sup>2</sup>

DISPONIBLE EN 2021



Forêt de Montmorency

# Immobilier d'entreprise

Des mises en relation directes entre les demandes et les offres de bureaux/locaux d'activités

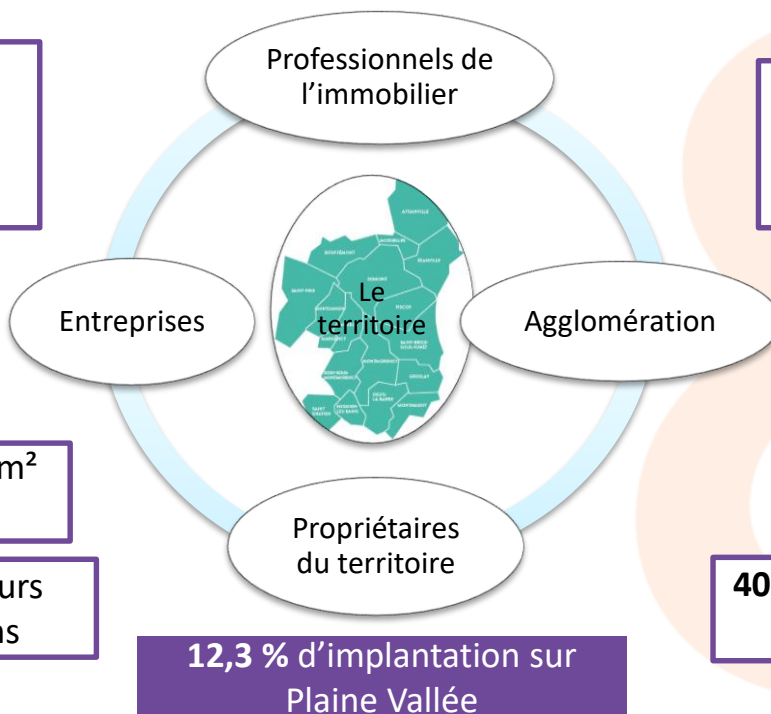
## L'OFFRE

**2,2%**  
Taux de vacance en m<sup>2</sup>  
stable sur 3 ans  
5,9 % en Ile de France

**45 %** de locaux  
d'activités < 250 m<sup>2</sup>  
**60/40** vente/location

**84 %** de bureaux < 200 m<sup>2</sup>  
**84%** en location

**61,3 %** trouvent preneurs  
dans l'année ou moins



## LA DEMANDE

**204** recherches nouvelles  
**30/70** en création  
ou en développement

**14 %**  
En provenance de Paris /  
1<sup>ère</sup> couronne

**20 %** dans le secteur de  
l'industrie

**40 %** recherchent un local d'activité  
 $\frac{1}{2}$  à la location

## Les rencontres de l'immobilier d'entreprise 2021

Le 29 juin 2021, *les petits déjeuners de l'immo* ont changé de format et se sont invités au Château de Bouffémont pour présenter les chiffres clé et tendances de l'immobilier d'entreprise sur Plaine Vallée.






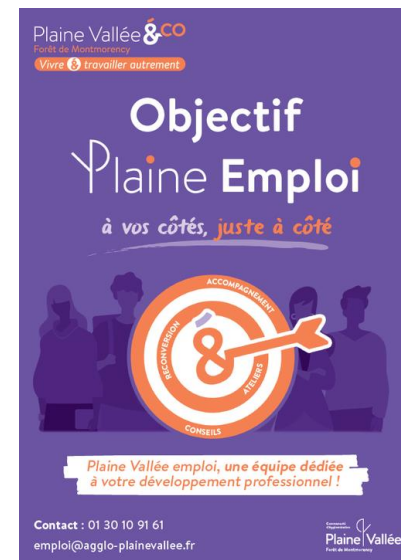
## Salon de l'Immobilier d'entreprises 2021

Les 8, 9 et 10 décembre 2021, l'Agglomération Plaine Vallée participait au Salon de l'immobilier d'entreprises sur le stand mutualisé du CEEVO. Une participation permettant de présenter les projets d'aménagement à venir sur le territoire.

# L'emploi et l'insertion par l'Economie

L'emploi et l'insertion par l'économie sont des enjeux importants au développement du territoire. Plaine Vallée propose des services et des actions pour favoriser le retour à l'emploi de ses habitants.

-  **9 lieux d'accueil et de proximité pour l'accompagnement des demandeurs d'emploi**
-  **Une équipe de 5 conseillers emploi**
-  **Une offre de services dédiée à la sensibilisation des publics, aux recrutements et au développement des compétences**



### Sensibilisation/ Mobilisation

- Bus de l'initiative et de l'emploi
- Visite d'entreprises
- Découverte des métiers et secteurs d'activité

### Recrutement/ Accompagnement des entreprises

- Aide au recrutement
- Présélection de candidats
- Jobs dating (Fresco marché, Lidl...)
- Salons de recrutement
- Forums thématiques (BTP, industrie, services à la personne, grande distribution)

### Développement des compétences / Point sur la carrière

- Ateliers informatiques, réseaux sociaux
- Ateliers de développement des compétences (marketing de soi, éloquence...)
- Bilans de compétences
- Accompagnement à la validation des acquis de l'expérience

## CHIFFRES D'ACTIVITE 2021



758 personnes accompagnées



2 946 entretiens physiques, visio ou téléphoniques



400 retours emploi connus

## LES ACTIONS DE SENSIBILISATION ET DE RECRUTEMENT



**Le bus de l'initiatives et de l'emploi :**  
14 arrêts pour aller à la rencontre des habitants

Le Bus de l'Initiative

**435 personnes accueillies**  
**388 demandeurs d'emploi**  
**47 porteurs de projet**



**Job dating Fresco Marché 2/12/2021 Saint-Brice**



**22 recrutements en CDI**  
**Caissier, employé libre service, réceptionnaire**



## • LES ATELIERS

### Les ateliers informatiques



**2 ateliers / semaine**  
**112 participations**

- Prise en main informatique
- Perfectionnement word, excel, powerpoint

## • LE BILAN DE COMPETENCES

Accompagnement par un consultant spécialisé pour:

- Faire le point sur son parcours professionnel
- Analyser ses compétences;
- Préparer une reconversion professionnelle ou une évolution de carrière

### **Louisa**

*Je suis restée à mon projet actuel mais j'ai appris sur moi-même et je définis mieux mes futurs objectifs .*



**Les ateliers LinkedIn, pour booster sa recherche d'emploi et développer son réseau**



**3 dates**  
**24 participations**



**10 bilans réalisés**

### **Ophélie**

*J'ai adoré! nous avons pu déterminer 3 axes d'orientations professionnelles qui peuvent me plaire. J'ai trouvé le bilan très complet. Je remercie vivement l'agglomération sans qui je n'aurai pas fait ce bilan et aurai certainement rebondi moins vite.*

# L'EMPLOI ET L'INSERTION PAR L'ECONOMIE : NOS OUTILS



Une plateforme digitale: [www.emploi-plainevallee.fr](http://www.emploi-plainevallee.fr) - toutes les offres et actualités emploi du territoire en un clic



2 055 OFFRES D'EMPLOI PRÈS DE CHEZ VOUS !



726 comptes candidats créés

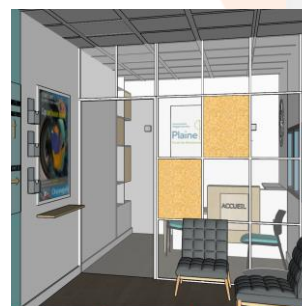


1820 offres d'emploi en moyenne



Pour aller plus loin: ouverture d'un espace de co working en 2022 à Soisy-sous-Montmorency

Un lieu dynamique et connecté pour faire le point sur sa carrière, s'informer, se former





# 14k

## 14k Le lieu pour entreprendre autrement

*La pépinière Plaine Vallée devient 14k ! Un espace unique dédié à l'entrepreneuriat et à l'hébergement d'entreprises.*

**Un bâtiment de 1 800 m<sup>2</sup>, moderne et convivial, sur le Parc Technologique de Montmagny**

- ✓ 30 bureaux individuels de 18 m<sup>2</sup> et 3 ateliers de 114 m<sup>2</sup>
- ✓ Des bureaux partagés,
- ✓ Des salles de réunion équipées
- ✓ Un studio vidéo/photo
- ✓ Parking privatif
- ✓ Espaces communs conviviaux

Un accompagnement intensif et spécialisé avec une offre dédiée pour les porteurs de projet : information, conseil, financement, suivi d'activité et expertises.

**240 nouveaux porteurs de projet (dont 19 habitants QPV) rencontrés par le conseiller en création d'entreprise de l'agglomération / 305 rendez-vous individuels effectués**

**70 % d'issues positives (45 % de création et 25 % de retour à l'emploi)**

*En raison de la crise sanitaire, les ateliers collectifs habituellement animés n'ont pas eu lieu (annulation). Les porteurs de projet ont privilégié les rdv individuels.*



25

1 session de formation  
« Je deviens entrepreneur »  
animée par l'Adie fin novembre  
avec 9 créateurs d'entreprises  
présents



5 entrepreneurs  
accompagnés en couveuse  
d'activités pendant 8 mois



Des permanences d'accueil et de conseils  
pour le financement avec :



Une antenne  
permanente :



# Les jeunes entreprises (moins de 5 ans)

3 offres immobilières différenciées : #NOMADE #RESIDENCE #DOMICILIATION

## Des programmes sur mesure :

- ✓ Rdv individuel,
- ✓ Coaching,
- ✓ Programmes d'accélération,
- ✓ Séance de codev'

## Des services 100 % intégrés :

- ✓ Accessibilité 24h/24 contrôlée et sécurisée
- ✓ Fibre optique
- ✓ Accueil des visiteurs, standard, secrétariat personnalisé
- ✓ Services postaux (affranchissement et gestion du courrier)



# 14k



## Portraits des nouvelles entreprises en résidence :



Rédaction de documents professionnels & conseil ingénierie ferroviaire



Nouveau média d'orientation post bac



Systèmes intelligents offrant bien-être et sécurité des séniors à domicile

Axone Consulting

Wiicare

Thotis

6 nouvelles sociétés 14k

Madness production

Rooties



Réalisations audiovisuelles publicités, films institutionnels, clips.

EMC2



Supermarché en ligne des produits alimentaires du monde



Développement d'applications, sites, plateformes web.

En 2021 :



17 entreprises domiciliées



21 entreprises résidentes

## Des actions de sensibilisation à la culture entrepreneuriale et d'information sur la création d'entreprise



# Animation de réunions d'informations mensuelles dans les agences Pôle emploi Montmorency et Domont



# Participation à l'opération Restart le 30 septembre à l'agence de Montmorency + organisation à 14k d'un atelier pour les jeunes créateurs



# Présence du conseiller en création d'entreprise Plaine Vallée et du conseiller de l'Adie sur le bus de l'Initiative initié par Plaine Vallée Emploi

# Actions du Comité Local Ecole Entreprise (CLEE) Plaine Vallée pour les collégiens et lycéens, les équipes pédagogiques, en partenariat avec la DSDEN Val d'Oise et Dynactive



Organisation de témoignages d'entrepreneurs dans les classes lors de la semaine de l'entrepreneuriat au féminin avec l'association 100 000 entrepreneurs, d'une visite de l'incubateur NumericLab à Enghien-les-Bains, d'une visite de 14k et ateliers de découverte des métiers du numérique dans le cadre du dispositif Option Innovation

# Organisation d'un salon dédié à la création d'entreprises le 23 novembre 2021

15 partenaires // Une cinquantaine de visiteurs (dont 30 créateurs d'entreprise) // 3 conférences avec captation vidéo



# Deux évènements phares en 2021 pour valoriser les entrepreneurs du territoire



- **Soirée des lauréats** de Réseau Entreprendre Val d'Oise au CDA d'Enghien le 14 octobre 2021

2 entreprises lauréates de Plaine Vallée mise à l'honneur :



- Organisation de la **1<sup>ère</sup> Edition du concours Les Entrepreneuriades** Plaine Vallée avec Initiative95 et en partenariat avec Dynactive

- ✓ 50 candidatures
- ✓ 10 nominés pour participer au parcours de coaching
- ✓ 25 000 € de prix à gagner

Cérémonie de remise des prix le 23/11 à l'hippodrome d'Enghien/Soisy



**1<sup>er</sup> prix : Ma couche durable** par Géraldine BLANC

**2<sup>e</sup> prix : Gameflix** par Alexandre ACKERMANN et Robin MONTPERT

**Prix coup de cœur : Autoroute François** par Krystel PAULUS



**1<sup>er</sup> prix : SKIPT** par Baptiste LAVIGNE, Josselin GERVAL et Paul LOSSENT

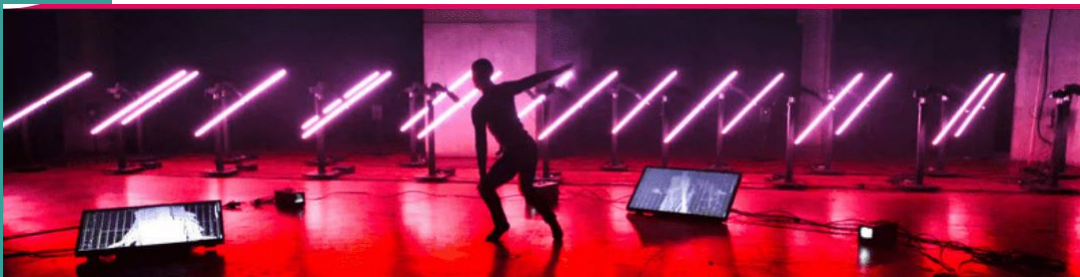
**2<sup>e</sup> prix : Brodly** par Agathe ROLLAND et Ilyasse AFAK

**Prix coup de cœur : Les gâteaux de Lucie** par Lucie LOPES

# Un accélérateur d'opportunités avec l'incubateur du Centre des arts de la ville d'Enghien-les-Bains pour les porteurs de projet des industries culturelles et créatives

Il offre aux entrepreneurs de la tech et de la culture un cadre et des conditions propices au développement et à la pérennisation de leur(s) projet(s), avec un accompagnement d'un an à deux ans (capacité de 6 bureaux).

- **Accompagnement à la structuration du modèle économique** et au développement de 6 entreprises



- **Développement de projets collaboratifs** grâce à des expérimentations et des recherches croisées entre entrepreneurs du NumericLab et/ou avec les artistes

- **4 conférences débats organisées en 2021** pour décrypter les contenus et les usages du numérique, découvrir et échanger sur les technologies immersives de demain : 30 à 35 participants en live, + de 600 vues sur les replays facebook



## LES ENTREPRISES DU NUMERIC LAB

**SENSE**  
PRODUCTEUR, COMPOSITEUR ET DJ  
"Je cherche avant tout à profiter de beaux disques que j'écoute dans le temps."  
KEVIN AMOCH-RODRIGUEZ / SENSE / NUMERIC LAB

**SENSE label MÈNACE**  
Maison de disque française, dirigée par le producteur et DJ Midori, établie comme une plateforme progressive pour la musique instrumentale progressive  
linktr.ee/menacelabel

**SKIPT**  
AGENCE DE DESIGN GLOBAL  
"Notre pratique est de valoriser et innover pour des territoires créatifs."  
BARRIET LAYIGNE / JOUILLON CERVYAL / SKIPT / NUMERIC LAB

**SKIPT**  
Agence de design global conception et production dédiée au territoire  
© h

**STUDIO DE L'IMAGINAIRE**  
CRÉATEUR D'EXPOSITIONS MAGIQUES  
"Je tente de révéler ce qu'il y a de plus beau dans l'invisible et le transforme en images sensibles."  
ROMAN LAURE / STUDIO DE L'IMAGINAIRE / NUMERIC LAB

**STUDIO DE L'IMAGINAIRE**  
Studio de création de vidéos et d'expériences visuelles immersives  
www.imaginaire.studio  
f t h

**MUZIKNCOM**  
LA MAISON DIGITALE DES ARTISTES DE DEMAIN  
"Artiste confirmé, émergent ou amateur, le studio MUM est un espace pour être soi-même et sans pression numérique pour poursuivre son art."  
MAÏLÉ SEMAR / FAROUK RAHAL / MUZIKNCOM / NUMERIC LAB

**MUZIKNCOM**  
Incubateur de talents - production d'artistes et de spectacles et expertise digitale  
https://muzikncom.com

**MANON SIMONOT**  
SCÉNOGRAPHE ET ARCHITECTE D'INTÉRIEUR  
"Architecte d'intérieur, je me suis orientée vers la chose au travail et le corps de fait, je donne un rythme, une assiette et compose des scènes spatiales qui documentent les histoires que l'on me raconte."  
MANON SIMONOT / SMA / NUMERIC LAB

**MANON SIMONOT**  
Set designer, scénographe et architecte d'intérieur  
© h

**JULIEN GAILLAC**  
DIRECTEUR ARTISTIQUE ET CHORÉGRAPHE  
"Je suis fasciné par le corps en mouvement comme ressource infinie d'histoires poétiques."  
JULIEN GAILLAC / NUMERIC LAB

**JULIEN GAILLAC**  
Direction, production, diffusion et conseil de projets artistiques spécialisés dans la mise en scène et la chorégraphie  
www.juliengailiac.com  
f t h

# L'aide au financement des porteurs de projet et des entreprises en développement

Soutien financier de Plaine Vallée au fonctionnement des 3 associations d'aide au financement complémentaires (profils d'entrepreneurs différents) :



## Les chiffres clés 2021 :



**36 projets financés** avec des prêts d'honneur « classiques » avec Initiative95 :  
16 création d'entreprises/ 16 reprises d'entreprises /4 entreprises en développement pour **un montant total de 587 000 €**

**28,5 emplois créés**  
**35 emplois consolidés**

**+** **18 projets aidés** grâce aux dispositifs « *Primes entrepreneurs des quartiers* » et « *UrgencESS* » pour un montant total de **primes décaissées de 88 000 €**

**71 personnes financées** par l'Adie, dont 10 résidant dans un Quartier en Politique de la Ville :

- 57 entrepreneurs pour un montant total de **271 300 € de microcrédits**
- 14 personnes financées pour la mobilité et l'aide au retour à l'emploi avec **46 450 € de microcrédits décaissés**



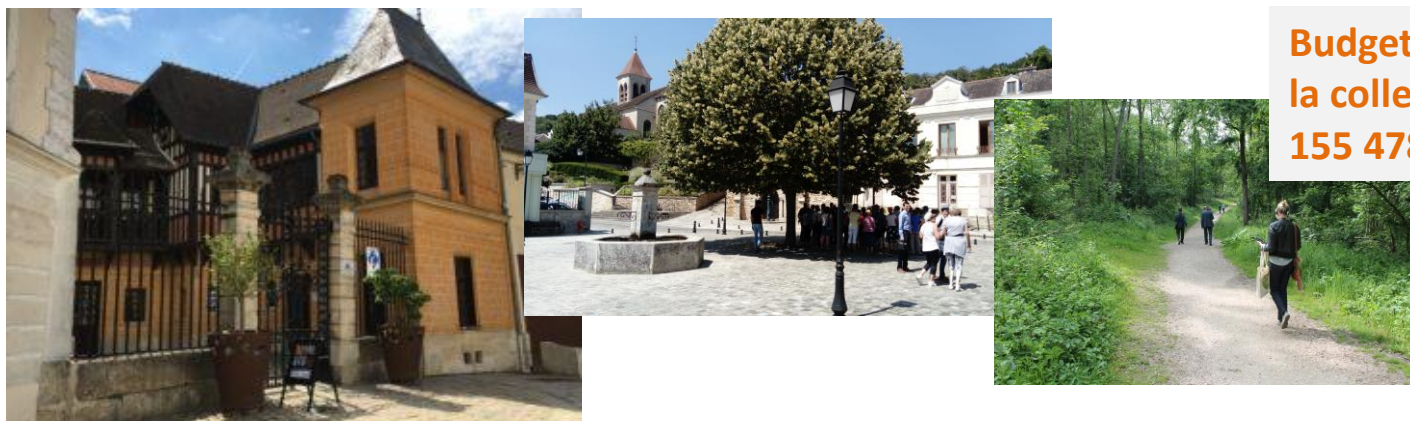
**Poursuite du soutien aux petites entreprises en difficulté lié à la crise COVID19 (11 février au 17 mars 2021) avec le Fonds résilience Ile-de-France et Collectivités :**



**29 entreprises aidées** pour un montant de prêts à taux 0 octroyés de **250 000 €** (45 % pour des taxis, 40 % pour des commerces, 15 % pour des activités de services)

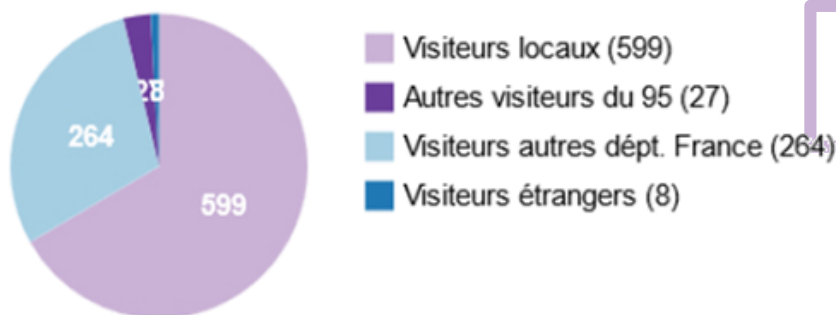
**Plaine Vallée Tourisme, Lac d'Enghien et Forêt de Montmorency** est l'Office de Tourisme Intercommunal depuis le 1<sup>er</sup> janvier 2017 en charge de la **promotion, du développement et de l'animation touristique du territoire.**

Situé au cœur du centre historique de la ville de Montmorency, Place du château Gaillard, à deux pas de la Collégiale Saint-Martin et du Musée Jean-Jacques Rousseau, l'Office propose aux visiteurs de la documentation, des conseils de visites, de nouvelles offres innovantes et des visites guidées ponctuelles, individuelles et groupes sur réservation.



**Budget annexe à la collectivité : 155 478 € en 2021**

## Statistiques 2021 des accueils à l'office de tourisme



**Nombre d'accueils sur la période : 373**  
**Nombre de visiteurs sur la période : 898**

# Le Tourisme

## Fréquentation

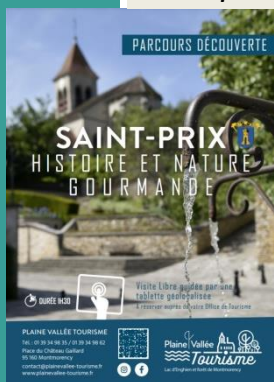


### Visites guidées

Visites individuelles de la **Collégiale Saint-Martin de Montmorency** en réalité augmentée : **5 visites pour 46 personnes**.

Visites individuelles du **Haut-Bourg de Saint-Prix** géo-localisé : **4 visites pour 17 personnes**.

*\*Dans un contexte sanitaire toujours compliqué, les visites en groupe ont été annulées ou reportées en 2022.*



### « Les Journées européennes du patrimoine »

Cette année, les JEP ont eu lieu simultanément en Forêt de Montmorency au Château de la Chasse dans le cadre de l'application **La forêt augmentée** et à Saint-Prix dans le Haut-Bourg pour des visites géo-localisées **Entre nature & gourmandise**. Au total plus de **195 personnes** reçues.





Pour la promotion du territoire et de ses offres, Plaine Vallée Tourisme a mis en place depuis fin 2019 **un site internet** [www.plainevallee-tourisme.fr](http://www.plainevallee-tourisme.fr), **une page Facebook** et **une page Instagram**.



### Le site regroupe :

- L'agenda du territoire
- Les randonnées et balades
- Le patrimoine
- La forêt domaniale
- Les bonnes adresses
- Les hébergements
- Les visites guidées...

**SITE INTERNET en 2021 :**

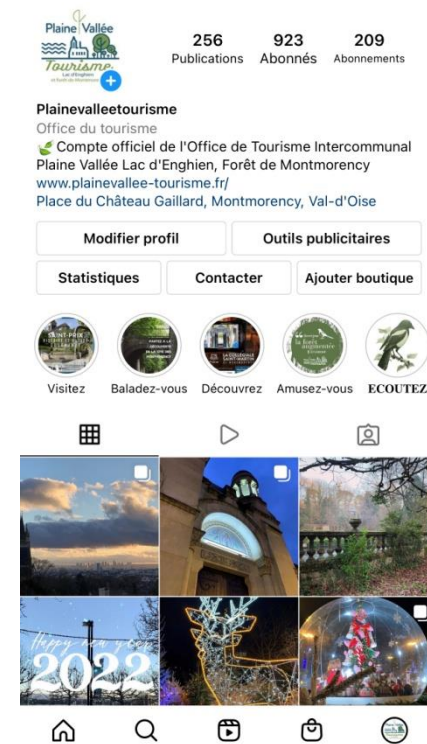
Nombre de visites : **28 878**

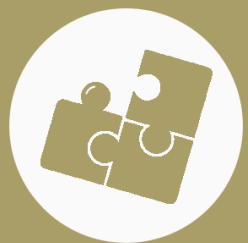
Visiteurs uniques : **22 938**

**600 abonnés** sur la page Facebook avec un agenda du week-end très suivi (entre 300 et 1200 personnes/sem.)



**900 abonnés** sur la page Instagram





# Politique de la ville



# LA POLITIQUE DE LA VILLE

## Présentation

### ❖ une politique publique de cohésion urbaine et de solidarité qui vise à :

- lutter contre les inégalités sociales, économiques et urbaines,
- réduire les écarts de développement entre les quartiers défavorisés et leurs environnements
- améliorer les conditions de vie de leurs habitants

### ❖ un outil unique d'intervention, le contrat de ville 2015/2022, signé entre l'Etat, Plaine Vallée, les communes et leurs partenaires

### ❖ 4 villes signataires, 9 quartiers d'intervention :

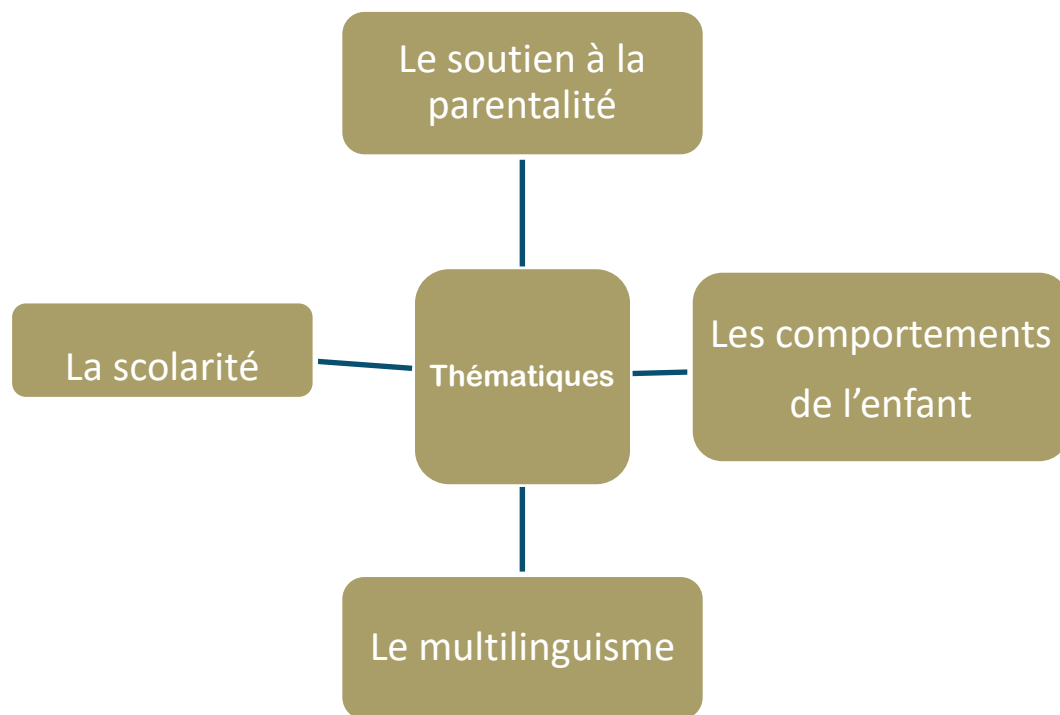
- La Galathée et les Mortefontaines ( Deuil-La Barre)
- Les Raguénets (Saint Gratien)
- Les Lévriers, le Centre-ville et le Barrage (Montmagny)
- Le Noyer Crapaud et les Noël's (Soisy-sous-Montmorency)



# Le Programme de Réussite Educative (PRE)

Le Programme de Réussite Éducative est un dispositif, gratuit et confidentiel, construit avec l'ensemble des institutions agissant dans le champ de l'enfance, de l'adolescence et de la parentalité.

Il favorise la réussite des enfants et des adolescents ayant une fragilité. Cette réussite concerne tous les aspects de la vie : scolarité, santé, relations familiales et sociales...



# LES BÉNÉFICIAIRES

Le PREI s'adresse en priorité aux **enfants et adolescents de 2 à 18 ans** résidant majoritairement dans les quartiers prioritaires, présentant des signes de fragilité ou qui ne bénéficient pas d'un environnement social, familial et culturel favorable à leur réussite scolaire et éducative. Il vise **la réussite éducative globale**, le bien-être et l'épanouissement des enfants et de leurs parents.

## Bénéficiaires du dispositif

**240 enfants/adolescents accompagnés** dont  
128 issus des quartiers prioritaires  
Avec 105 filles et 135 garçons



Un dispositif gratuit pour les bénéficiaires, animé par équipe dédiée :

- **une coordonnatrice**
- **3 référentes de parcours, sur chacun des territoires, en charge de l'accompagnement des enfants et de leurs familles,**
- **2 psychologues**
- **Des partenaires multiples mobilisés au sein d'Equipes Pluridisciplinaires de Soutien**



## Prévention et lutte contre le décrochage scolaire

### SOUTIEN METHODOLOGIQUE PERSONNALISE

Enfants scolarisés prioritairement en élémentaire et au collège.

**25 enfants**

### BAIN DE LANGUE- ESSIVAM

Enfants et adultes repérés comme allophones, primo-arrivants ou rencontrant des difficultés d'apprentissage du français.

**7 mères et 8 enfants**

### CLUB LECTURE ECRITURE MATHEMATIQUE – COUP DE POUCE

Pour les enfants de CE1 repérés comme ayant des fragilités dans l'apprentissage des mathématiques.

**38 enfants**

### ATELIER « THEATRE »

Dédié aux enfants et adolescents de 9 à 16 ans.

**9 enfants**

### ATELIER « Ecrire Lire parler »

Dédié aux enfants de 6 à 11 ans repérés comme allophones, primo-arrivants ou rencontrant des difficultés d'apprentissage du français.

**28 enfants**

## Accompagnement médico-social

### FONDS D'ACCÈS AUX ACTIVITÉS EXTRASCOLAIRES ET AUX CONSULTATIONS SANITAIRES

Soutien financier attribué aux familles dont l'équipe a évalué la nécessité pour l'enfant et son bien-être.

**4 familles ont bénéficié d'un soutien financier**

### ACCOMPAGNEMENT PSYCHOLOGIQUE

**31 enfants suivis**

## Soutien à la fonction parentale

### ATELIERS FABER & MAZLISH

Méthode éducative alternative

**8 mamans**

### ATELIERS PARENTAUX

Dédiés aux parents désireux de s'outiller sur des thématiques diverses

**101 parents, 25 enfants et 11 professionnels mobilisés**

# Actions menées en 2021

Dans le cadre du soutien de la parentalité, la mise en place de permanences avec des psychologues, spécialistes de l'enfance et de l'adolescence, a pour objectif d'intervenir de manière préventive face aux risques de dégradation des liens familiaux.

L'accueil est anonyme et gratuit, proposé sur différentes communes de l'agglomération.

## En 2021, 142 familles, dont 75 nouvelles familles, ont été reçues :

- 46 sur Montmagny
- 34 sur Deuil-La Barre
- 27 sur Soisy-sous-Montmorency
- 17 sur Montmorency
- 18 sur Groslay

PROGRAMME DE RÉUSSITE ÉDUCATIVE  
Infos.commu.fr

Sam 11 déc  
Dès 9h30  
L'Odysée

CONFÉRENCE  
ATELIER

“ LES ÉMOTIONS.  
Comment  
mieux les gérer

Pass sanitaire obligatoire

> Odysée - Maison des associations  
50 rue Abel Fauveau à Deuil-La Barre

> Gratuit sur inscription :  
01 86 90 61 09 / 06 42 26 36 99  
Venez sans votre enfant

Plaine Vallée L'Odysée Deuil-La Barre

### Accueil Conseil Écoute Parents Enfants - ACEPE -

Le service ACEPE a été créé en 1989, par deux psychologues de la Sauvegarde du Val d'Oise, en réponse à la demande des familles, avec l'appui des municipalités.



50 ans de service au Val d'Oise  
Plus de 5000 enfants accompagnés par an

**But de l'association :**  
Participer par tous les moyens à la protection et à l'éducation de l'enfance et de l'adolescence dans le Val d'Oise ainsi qu'à la formation de tout personnel nécessaire pour atteindre cet objectif.

Pour permettre le fonctionnement de l'ACEPE, l'association reçoit une subvention d'équilibre du Conseil départemental Aide Sociale à l'Enfance.

Un partenariat a été développé avec Plaine Vallée afin de permettre la mise en place de permanences de proximité sur la territoire des communes membres (Groslay, Montmorency, Montmagny et Soisy-sous-Montmorency).

Sauvegarde du Val d'Oise  
20, rue Leclapartier - 95000 PONTOISE - Tél. 01 80 58 10 96

**PARENTS**  
vous rencontrez  
des difficultés relationnelles  
avec vos enfants

**l'ACEPE**  
aide parents et enfants  
à se retrouver

Pour votre famille, pour vous,  
pour eux, contactez-nous  
**DANS VOTRE VILLE**



# Prévention Sécurité







# La Police Municipale

## La police d'Agglomération, c'est

Effectifs au 31 décembre 2021

- **112** policiers municipaux
- **21** ASVP
- **1** garde champêtre
- **3** agents administratifs



L'autorité statutaire est assurée par l'EPCI via son Président tandis que l'autorité fonctionnelle est sous l'entière responsabilité des Maires, seul détenteur des pouvoirs de police.

La coordination avec les forces de Police et de Gendarmerie facilite une meilleure répartition des effectifs sur le territoire.

## La mutualisation permet

- De mettre en œuvre des formations adaptées aux personnels de police municipale, de manière à répondre à des besoins correspondant au contexte intercommunal. Projet de l'Agglomération d'ouvrir en 2020 son propre centre de formation, avec des formateurs agréés par le CNFPT.
- La mise en intercommunalité des policiers municipaux pour mener des opérations de sécurisation avec les forces de sécurité de l'État et les autres partenaires de la chaîne sécuritaire.



## Parmi les moyens techniques mutualisés

- **26** véhicules de patrouille, **23** deux roues motorisées, **12** cinémomètres,
- **10** services mutualisés de polices armés en catégorie D
- **8** services mutualisés de police armés en catégories B1° et **1** en catégorie B3°

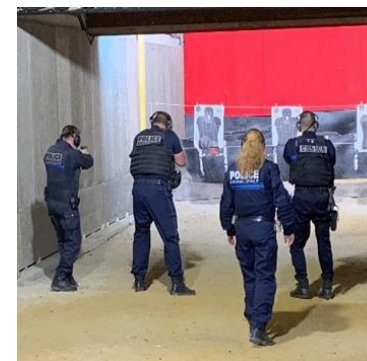


## La formation des personnels

Plaine Vallée organise en partenariat avec le CNFPT, **les formations règlementaires de l'entraînement au maniement des armes et de gestes techniques professionnels d'intervention** pour des formations adaptées.



- formations aux gestes techniques professionnels d'interventions « GTPI », dispensées par un instructeur diplômé par le bureau des activités physiques et professionnelles de la Police Nationale.
- Signature d'une convention avec le stand de tir de Montmorency afin de permettre aux personnels de s'entraîner plus souvent et sur le territoire



## Plaine Vallée organise depuis 2008 un stage de cohésion des forces de sécurité

Les stagiaires sont issus des services de la police d'Agglomération de Plaine Vallée, du commissariat d'Agglomération d'Enghien-Deuil, des centres de secours du SDIS, des gendarmes dépendant de la compagnie de Montmorency, des agents de la Surveillance générale de la SNCF et de la RATP.

**En 2017, Plaine Vallée est récompensée et reçoit Les Prix territoriaux - La gazette-GMF** qui distinguent l'apprentissage d'une cohésion commune entre les forces de sécurité du territoire.



**En 2019, ils étaient 105 stagiaires**  
***Pas de stage en 2020 et 2021 en raison de la crise sanitaire***

# La vidéoprotection



**2 CSU (Centre de Supervision Urbain)** sont gérés par PLAINE VALLEE : un dans l'enceinte du commissariat de Police nationale de Montmorency et l'autre à Domont.



**212** caméras opérationnelles + **27** caméras nomades filment l'espace public  
**23** opérateurs assurent la supervision des écrans + 1 directeur  
**24 h/24 et 365 jours/an** à Montmorency

De manière à **garantir les libertés fondamentales et le respect de la vie privée**, toutes les images provenant des caméras donnant sur des espaces ou lieux privés sont floutées.

## Actions partenariales

- Convention avec Véolia pour l'exploitation d'une caméra sur les réservoirs d'eau
- Convention avec la Croix Rouge Française et mise en place d'un dispositif de signalement et d'assistance des personnes en grande précarité
- Convention avec le service départemental d'incendie et de secours (SDIS 95) pour l'exploitation de la vidéoprotection
- Convention renouvelée avec la Police Nationale et la Gendarmerie Nationale.

## Le projet de CSUintercommunal

### Objectifs

- La fusion des CSU
- L'évolution du schéma d'implantation
- La modernisation du dispositif

**2020 – 2021 ont été consacrées à la réalisation de trois études distinctes mais complémentaires entre-elles :**

- organisation et fonctionnement des CSU,
- schéma d'implantation des caméras sur la voie publique
- modernisation des systèmes de vidéoprotection.



# Les intervenantes sociales en commissariat et en gendarmerie



Depuis 2008, un poste d'intervenant social en commissariat (ISC) a été créé sur la circonscription de police d'Enghien/Deuil, et en 2017 un second poste d'ISG au sein de la Brigade Territoriale Autonome (BTA) de gendarmerie de Domont.

**La Communauté d'agglomération Plaine Vallée est ainsi la seule agglomération du Département du Val d'Oise à proposer les services de deux intervenantes sociales.**



## LE ROLE DE L'INTERVENANT SOCIAL

- Accueillir (avec ou sans RDV)
- Écouter
- Évaluer les besoins
- Informer sur les droits
- Orienter vers les partenaires adaptés

**La permanence de l'intervenante sociale en commissariat (ISC) a lieu de 9h30 à 18h :**

- Au commissariat d'Enghien-les-Bains : les lundis, mercredis, jeudis et vendredis,
- Au commissariat de Deuil-La Barre : le mardi

**La permanence de l'intervenante sociale en gendarmerie (ISG) a lieu à la Brigade Territoriale Autonome (BTA) de gendarmerie de Domont :**

- les lundis, mercredis et vendredis de 9h30 à 18h
- les mardis et jeudis de 10h30 à 19h



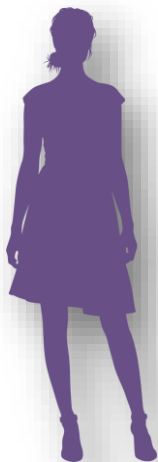
## Activités des intervenantes sociales pour l'année 2021

Nombre de nouvelles situations rencontrées : **361**

- **Intervenante sociale en gendarmerie (ISG) : 142 situations**
- **Intervenante sociale en commissariat (ISC) : 219 situations**

Nombre d'entretiens réalisés : **1 188** (physiques et/ou téléphoniques) et **568** avec les partenaires

Sur les **1 188** entretiens réalisés, **784** entretiens sont des entretiens de suivi, ce qui correspond à environ **3** entretiens par bénéficiaire.



Nombre de femmes : **300**



Nombre d'hommes : **53**



Nombre de filles : **5**



Nombre de garçons : **3**

Sur l'ensemble des bénéficiaires majeurs rencontrés, **75 %** sont des victimes  
**63%** des problématiques initiales sont liées à des violences conjugales



## La prévention spécialisée

Plaine Vallée est signataire de conventions partenariales avec le Conseil Départemental du Val d'Oise et les associations AIGUILLAGE et IMAJ, pour la mise en place d'actions de prévention spécialisée sur le territoire communautaire.

La prévention spécialisée est une intervention socio-éducative en milieu ouvert visant à prévenir les risques de marginalisation et favoriser l'insertion des jeunes en difficultés.

Ses modes d'intervention : le travail de rue, le travail social, les actions collectives (chantier, séjour, atelier...) et l'accompagnement individuel et collectif. Elle repose sur la libre adhésion des publics et le respect de l'anonymat.

# AIGUILLAGE

161 jeunes : 56 d'entre eux (25 deuillois et 31 magnymontois) ont bénéficié d'un accompagnement éducatif.



- 107 jeunes domontois : 64 d'entre eux ont bénéficié d'un accompagnement éducatif
- 118 jeunes Bouffémontois : 69 d'entre eux ont bénéficié d'un accompagnement éducatif



# Aménagement du territoire



# L'Habitat



Un parc de 79 797 logements en 2018 (source INSEE) dont 73 503 résidences principales comprenant 16 119 logements sociaux (source SRU 2021) gérés par 20 bailleurs différents.

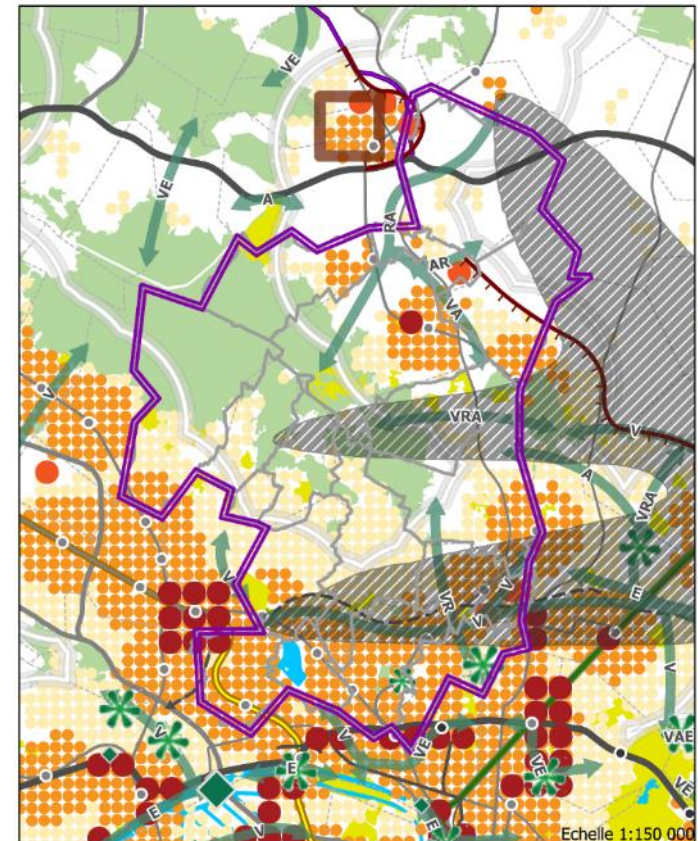
En 2018, **60,2%** sont des propriétaires occupant, **1,2%** de résidence secondaire et **6,7%** de logements vacants (Source INSEE).

Une construction autorisée de **699** logements en 2021 (source SITADEL) avec un rythme annuel moyen de **600** logements par an ces dernières années.

Une population totale de **184 918** habitants en 2019 (source INSEE), pour une surface de **74 km<sup>2</sup>**, dont **31 km<sup>2</sup> urbanisés**, soit une densité moyenne de **2 499** habitants par km<sup>2</sup> ou **5 965** par km<sup>2</sup> urbanisé.

Des possibilités de développement contraintes sous le Plan Exposition au Bruit, en contradiction avec le SDRIF.

De nombreux « **secteurs d'urbanisation** » identifiés au SDRIF bien que **sous le PEB** avec pour conséquence une interdiction de l'apport de population.





# Le PLHI : Programme Local de l'Habitat Intercommunal 2021 - 2026

Adopté le 31 mars 2021

Objectif de 850 logements neufs/an

- Adhésion au **programme RECIF+** pour la rénovation énergétique des copropriétés, via l'action départementale.
- Permanences **Architectes des Bâtiments de France** pour faciliter l'instruction des Permis de Construire, au siège de l'agglomération.
- Permanences **Information logement et rénovation énergétique**, avec l'ADIL et SOLIHA, sur l'ensemble des communes volontaires du territoire, via l'**adhésion au programme SARE / Val d'Oise Rénov'** : **51 rdv physiques sur la période de septembre à décembre 2021.**
- Suivi de subventionnement des logements sociaux réalisés en **Acquisition-Amélioration**
- Suivi et signature des **Conventions d'Utilité Sociale** avec les différents bailleurs : **13 CUS signées**
- Poursuite de la préparation à la délégation des **Permis de Louer, avec l'établissement d'un projet de convention**
- Suivi **SRU** des communes
- Préparation à la signature du **Contrat de Relance du Logement**, pour l'obtention d'une subvention aux communes estimée entre 500 000 et 1 000 000 € en fonction des objectifs réalisables.
- Veille sur le **Système National d'Enregistrement** des demandes de logements sociaux



# L'Urbanisme

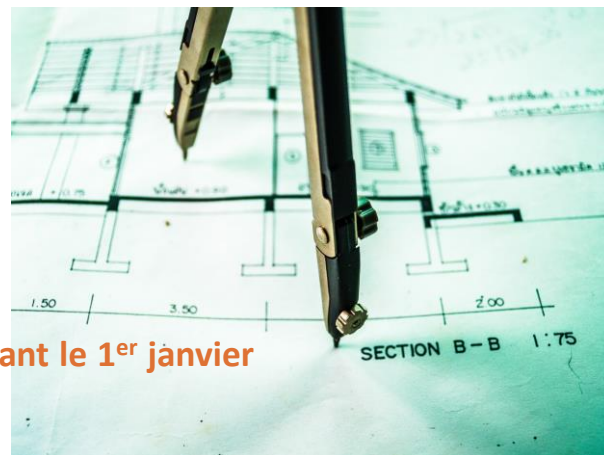
## Dématérialisation du droit des sols

### Migration du logiciel d'instruction du droit des sols :

- Formation des instructrices et d'un agent par commune
- Paramétrage du nouvel outil
- Paramétrage des portails de **Saisie par Voie Electronique avant le 1<sup>er</sup> janvier 2022**
- Maintenance annuelle financée par l'agglomération
- Mise à jour annuelle des données cadastrales et des propriétaires
- Administration des profils de plus de **50 utilisateurs**
- Obtention du **subventionnement pour la dématérialisation**

### Services aux communes :

- Achat et rétrocession des **données cadastrales** des impôts et Fourniture des fonds de plan cadastraux et données informatives aux **18 communes**
- Veille sur l'actualité des PLU
- Accompagnement sur la numérisation des PLU et la mise en ligne sur le **Géoportail National de l'Urbanisme**



## Suivi et avis sur les documents d'urbanisme

Avec en 2021 :

- Andilly (PLU)
- Attainville (PLU)
- Saint Gratien (PLU)

# Système d'Information Géographique (SIG) Intercommunal

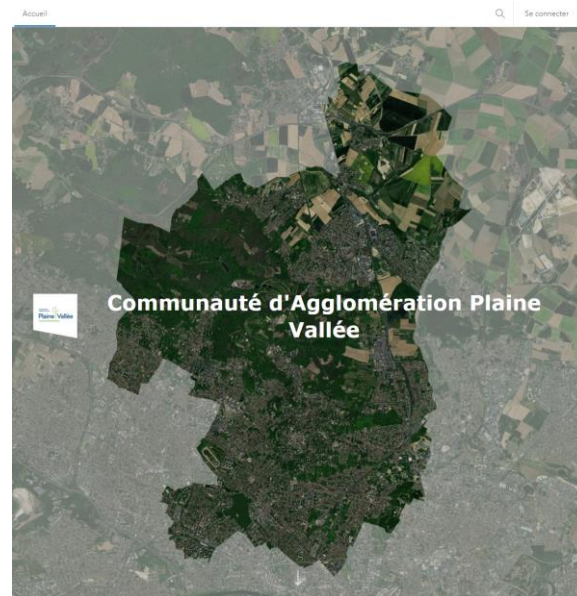
## Utilisation du SIG intercommunal

21 agents équipés au sein des différents services de Plaine Vallée

- Aménagement du Territoire et Habitat
- Développement Economique
- Tourisme
- Sécurité
- Services Techniques
- Assainissement

## Formation

Formation en régie et assistance auprès des nouveaux utilisateurs



## Base Adresse Nationale

- Accompagnement / formation des communes à l'utilisation des Bases Adresses Locales : 15 villes couvertes
- Adhésion à la charte nationale de l'adresse
- Certification de 650 adresses sur Andilly et 560 sur Attainville

## Sécurité publique

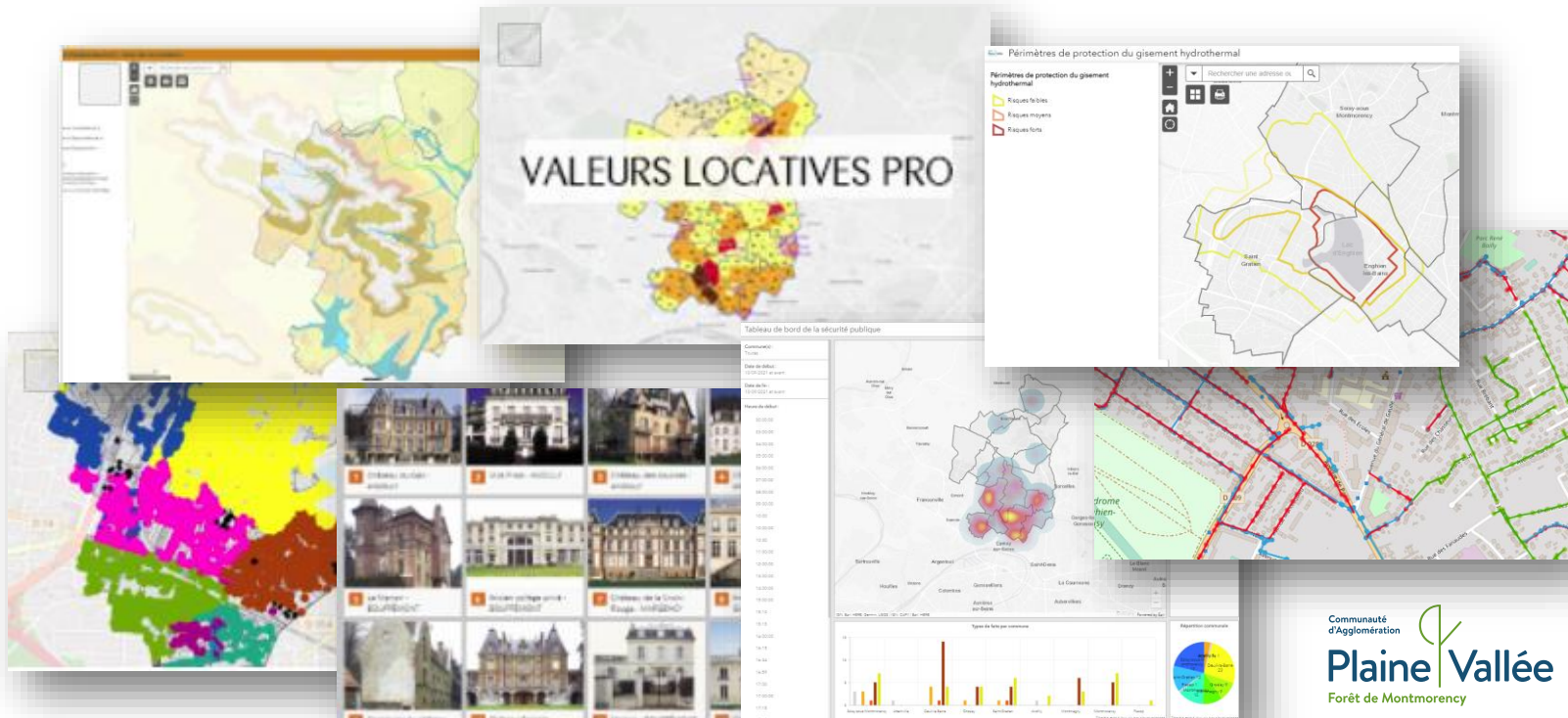
- Préparation du lien logiciel métier Sécurité avec le SIG
- Réalisation d'un modèle de tableau de bord d'observation

## Assainissement

- Poursuite de l'accompagnement pour l'intégration des réseaux et le suivi via le SIG.

# Accompagnement et assistance auprès des services et des communes

- Suivi des PLU numériques au format CNIG
- Etablissement de cartes :
  - Enghien-les-Bains: Zonage RLP, carte d'étude des terrasses et restaurant, périmètres de protection du gisement hydrothermal...
  - Taxe Locale d'Equipement de Domont
  - Cartographie scolaire de Saint Gratien
  - Plan de zonage du PLU de Montmagny
  - Plan de zonage du PLU de Bouffémont
  - Cartes d'études pour Montmorency : mise à jour du PLU, études habitat...
- Réalisation de tableaux de bord de suivi et d'aide à la décision : **nouvelle implantation des caméras de vidéo-protection**, cartographie du **réseau d'assainissement**, cartographie de la **dératisation** des réseaux.



# Aires d'accueil des Gens du Voyage

3 aires d'accueil des gens du voyage sont installées sur les communes de Domont, Montmagny et Saint-Brice-sous-Forêt, conformément au cadre fixé par le Schéma Départemental du Val d'Oise. C'est l'agglomération qui en assure l'aménagement et l'entretien.

Localisation	Nombre d'emplacements de 2 places
Domont - Bouffémont	12
Montmagny	15
Saint Brice Sous Forêt	14

## Site de Domont Bouffémont

- 1 bâtiment d'accueil comprenant accueil, bureau, sanitaires, logement de gardien, etc. (166m<sup>2</sup>)
- Voirie 1 600m<sup>2</sup>
- Espace verts (7 500m<sup>2</sup>)



## Site de Saint-Brice-sous-Forêt :

- 7 blocs sanitaires (16 m<sup>2</sup> chacun, soit 112 m<sup>2</sup>)
- 1 bâtiment d'accueil comprenant accueil, bureau, sanitaires, salle de repos, local technique et salle de réunion (86m<sup>2</sup>)
- 1 aire déchets de 80m<sup>2</sup>
- Voirie 1 420m<sup>2</sup>
- Espaces verts (980m<sup>2</sup>)



## Site de Montmagny

- 1 bâtiment d'accueil (103 m<sup>2</sup>) comprenant 2 bureaux, 2 sanitaires, 1 salle de repos et 1 salle de réunion (35m<sup>2</sup>)
- 8 blocs sanitaires doubles (20m<sup>2</sup>, 13,6m<sup>2</sup> pour le PMR soit 155m<sup>2</sup>)
- Voirie (295m<sup>2</sup>)
- Espace verts (1 700m<sup>2</sup>)
- 9 modules «Yves-Cognaud » (19m<sup>2</sup> chacun soit 171m<sup>2</sup>)



# Les aires d'accueil communautaires

## La gestion des 3 aires de Plaine Vallée

2 modes de gestion coexistent sur le territoire intercommunal :

- La gestion directe conservée sur les 2 aires de l'ex-CCOPF :
  - Domont – Bouffémont.
  - Saint Brice-sous-Forêt.
- La gestion par marché pour le site hérité de l'ex-CAVAM :
  - Montmagny

Perspective 2022 :

- Départ en retraite des personnels dédiés à la gestion directe
- Fin du contrat avec la société de gestion (octobre 2022) pour l'aire de Montmagny.

➔ Etude sur l'harmonisation de la gestion des 3 aires d'accueil du territoire

AAGV de Domont-Bouffémont



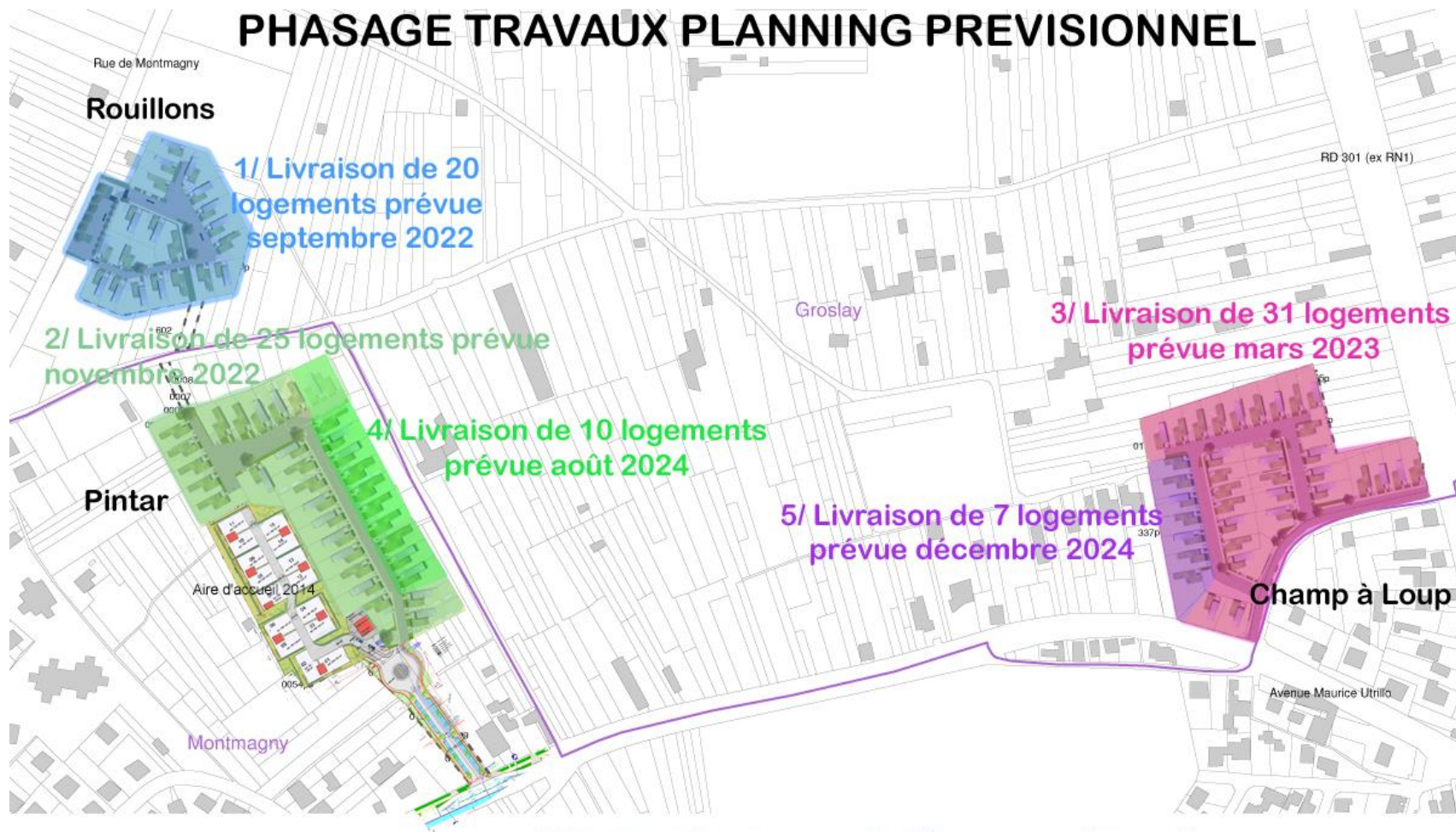
AAGV de Montmagny



AAGV de Saint Brice sous Forêt

# Requalification de la Butte Pinson

## L'opération d'habitat adapté Le planning



**Attention, livraison ne signifie pas peuplement**



# Requalification de la Butte Pinson

## L'opération d'habitat adapté

### *Le financement*

- **Juin 2021** signature de l'avenant n°2 de la convention de co-MOA : 7 401 416,56 € (3 134 221€ en 2015) - justification des surcoûts : 11.804 tonnes de déchets amiantés à traiter, Apports de remblais supplémentaires, Réseaux liés aux logements isolés, Stockage des eaux pluviales sur le site du Champ à Loup, Réalisation de l'opération en 3 tranches
- **Septembre 2021** signature de l'avenant n°1 du BEA : 18 267 620€ dont 6,2 M€ CAPV (3,609 M€ initialement) - Les surcoûts sont liés aux facteurs suivants : évolution des provisions et honoraires, surcoût lié à des terrassements supplémentaires, surcoût lié à des fondations spéciales, modification de phasage, ajout d'un logement supplémentaire, évolution de l'indice du coût de la construction, surcoût lié à l'indépendance des logements, surcoût lié aux locaux annexes, surcoût lié aux travaux d'évacuation des fumées
- **1 demande de subvention Etat** (Plan de relance friches) : refus
- **1 demande de subvention Région** (Reconquérir les friches franciliennes) validée pour 1 009 714,86€



# Requalification de la Butte Pinson

## L'opération d'habitat adapté *Le chantier bâtiment*

**2021 : Mise en chantier de 76 logements sur 93 (phase 1) sur les sites :**

- Rouillons (20 logements)
- Pintar (25 logements)
- Champ à Loup (31 logements)

*Les 3 sites en septembre 2021*



Site du Pintar



Site des Rouillons



Site du Champ à Loup

# Requalification de la Butte Pinson

## L'opération d'habitat adapté *Le chantier bâtiment*



Sites Rouillons et Pintar septembre 2021



Logement témoin T3 site Rouillons décembre 2021



Sites Champ à Loup décembre 2021



Sites Pintar décembre 2021

# Requalification de la Butte Pinson

## L'opération d'habitat adapté

### *L'accompagnement social au relogement*

Marché notifié le 16 décembre

#### Principaux enjeux

1. Gérer l'attente, maintenir le lien
2. Appui technique à la Communauté d'Agglomération
3. Amener les familles vers le droit commun
4. Animer des temps collectifs pour informer, former, orienter
5. Coordonner les actions et acteurs liés au projet

#### L'équipe

- Ariane Koblik, directrice, coordination de la mission
- Travailleur.se social.e référent.e logement, accompagnement social, recrutement le 21 mars
- Juliette Fauchaux, chargée de développement habitat, animation de la concertation avec les familles
- Antoine Sauser, médiateur social, médiation avec les habitants

#### Méthodologie

1. Prise de contact – lien social
2. Intermédiation
3. Accompagnement au relogement en complémentarité avec le bailleur-constructeur
4. Coordination au relogement – Coordination partenariale



# Requalification de la Butte Pinson

Marché notifié le 16 décembre

## L'opération d'habitat adapté L'insertion économique

### Principaux enjeux

1. Accompagner les Gens du voyage dans une optique d'évolution en lien avec l'appropriation d'un nouvel espace de vie
2. Appui technique à la Communauté d'Agglomération
3. Amener les familles vers le droit commun par les activités économiques.
4. Coordonner les actions et acteurs liés au projet

### L'équipe

- Ariane Koblik, directrice, supervision de la mission
- Chargée d'insertion professionnelle, travail de diagnostic, de recherche et d'accompagnement - recrutement le 21 mars
- Romain Bousquet, responsable du pôle économique, coordination de l'étude
- Antoine Sauser, médiateur social, médiation avec les habitants

### Méthodologie

**Volet 1.** Diagnostic socio - économique individuel et accompagnement renforcé et personnalisé Intermédiation

**Volet 2.** Etats des lieux, préconisations de programmation et d'organisation : comment aller vers les dispositifs mobilisables existants



# Requalification de la Butte Pinson

## L'opération d'habitat adapté

### *L'animation à destination des enfants*

Compte-tenu de la crise sanitaire, les enfants ont quasiment tous été déscolarisés. Des tensions très vives existent entre les ménages.

**Objectifs de l'association Chemins d'Enfances, permettre aux enfants :**

- de prendre confiance en eux ;
- de créer du lien social ;
- de développer des compétences transverses et complémentaires de l'Education Nationale : l'expression orale, la motricité, la coordination, la coopération, l'imaginaire et la créativité ;
- L'expression de leurs émotions, leurs préoccupations, leurs envies et leurs besoins.



- **Apprendre aux enfants à respecter des règles qui favorisent à la fois le bien-être individuel et collectif**
- **Aborder la question de l'interculturalité et des droits de l'enfant**



## L'intervention de Chemins d'Enfances

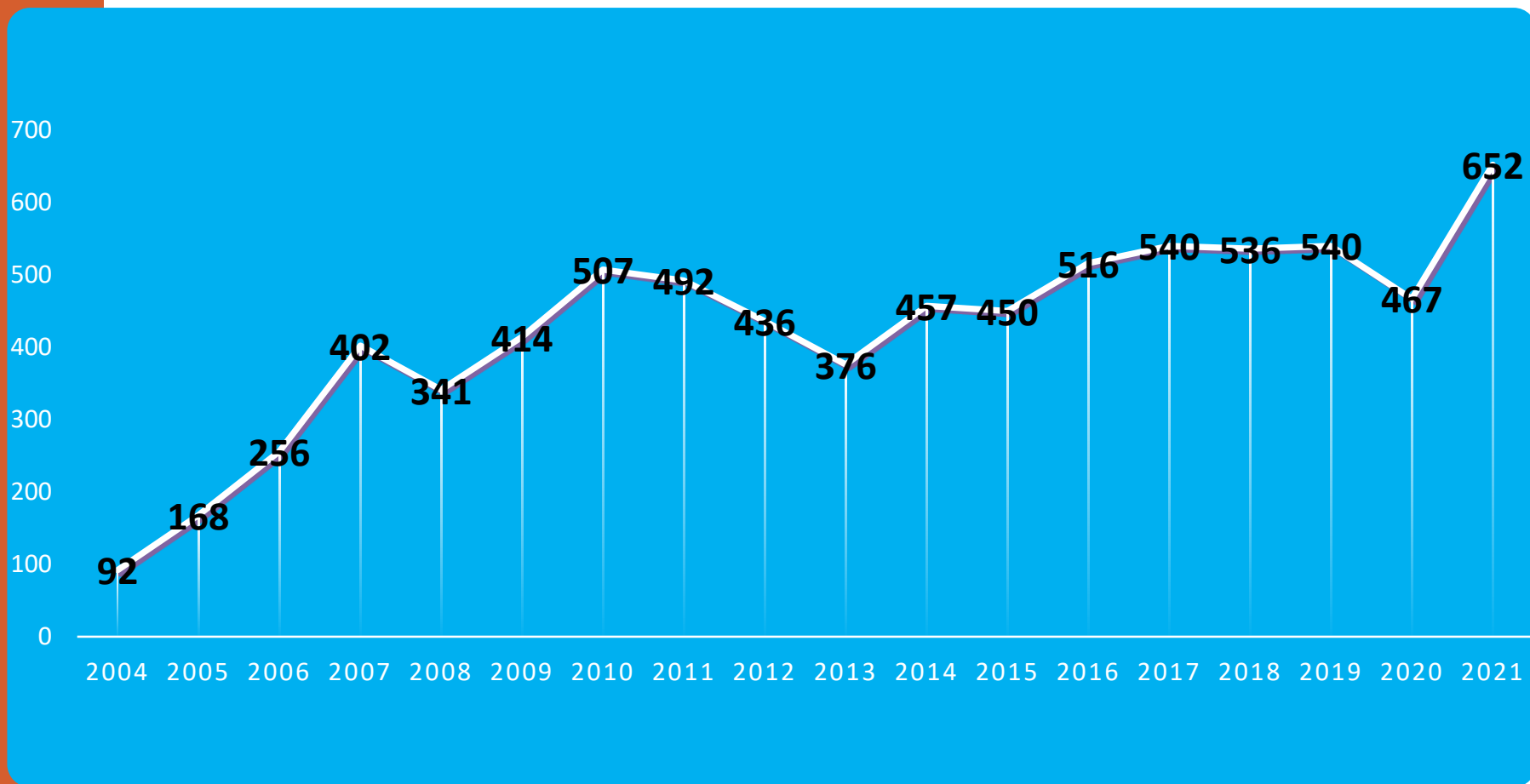
- Mise en place de l'action « **Magic Place** », pour les enfants des familles relogées, à partir de septembre pour l'année scolaire 2021-2022
- Les équipes interviennent sur l'aire d'accueil des gens du voyage de Montmagny (**champ à loup**) ainsi qu'aux abords de la redoute Pinson pour les familles autour du site
- **Maintien du lien, apaisement des tensions et apprentissage de la coopération**





# Instruction Droit du Sol

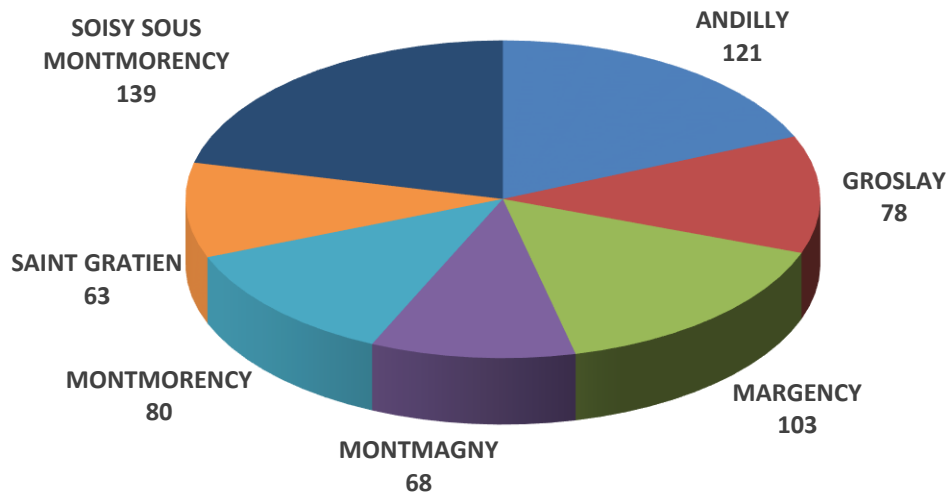
Evolution des dossiers depuis 2004



**Pour information :** la commune de Deuil – La Barre a repris l’instruction de ses ADS en 2019

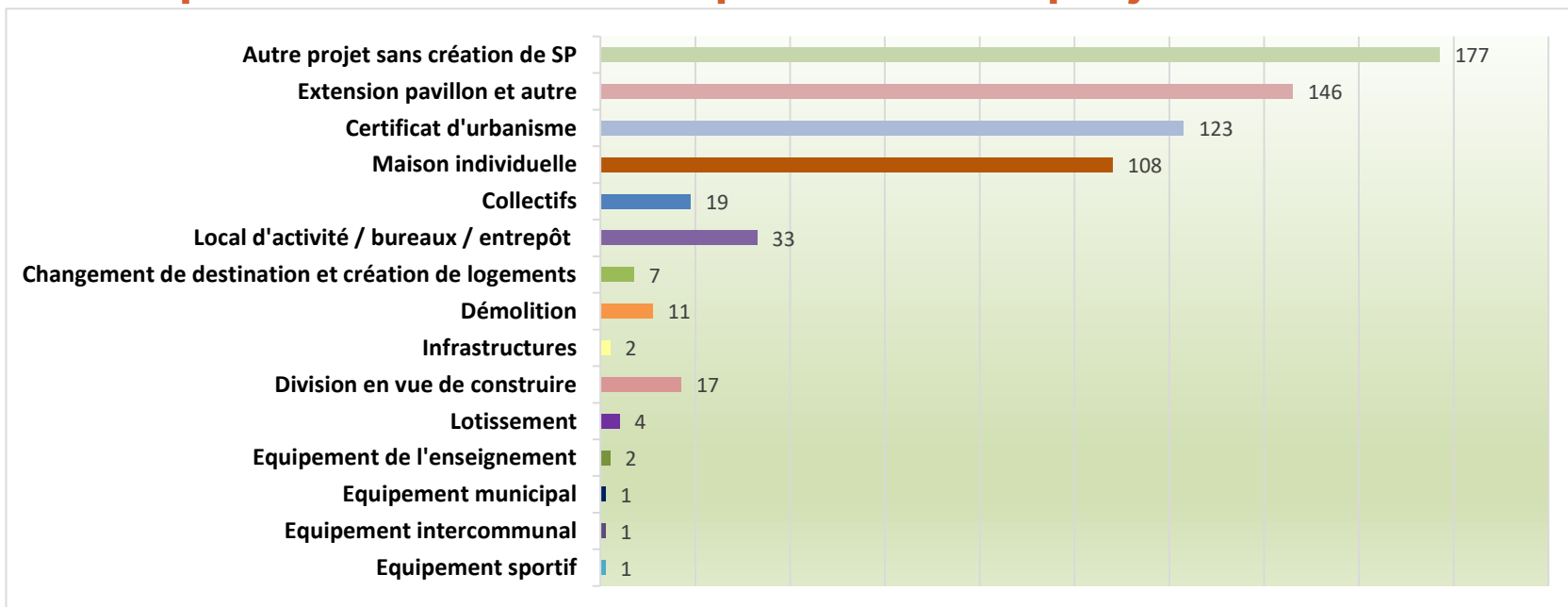
# Répartition du nombre de dossiers par commune en 2021

## Nombre de dossiers par commune



COMMUNE	Quantité de dossiers
ANDILLY	121
GROSLAY	78
MARGENCY	103
MONTMAGNY	68
MONTMORENCY	80
SAINT GRATIEN	63
SOISY SOUS MONTMORENCY	139
<b>TOTAL</b>	<b>652</b>

## Répartition des dossiers par nature de projet





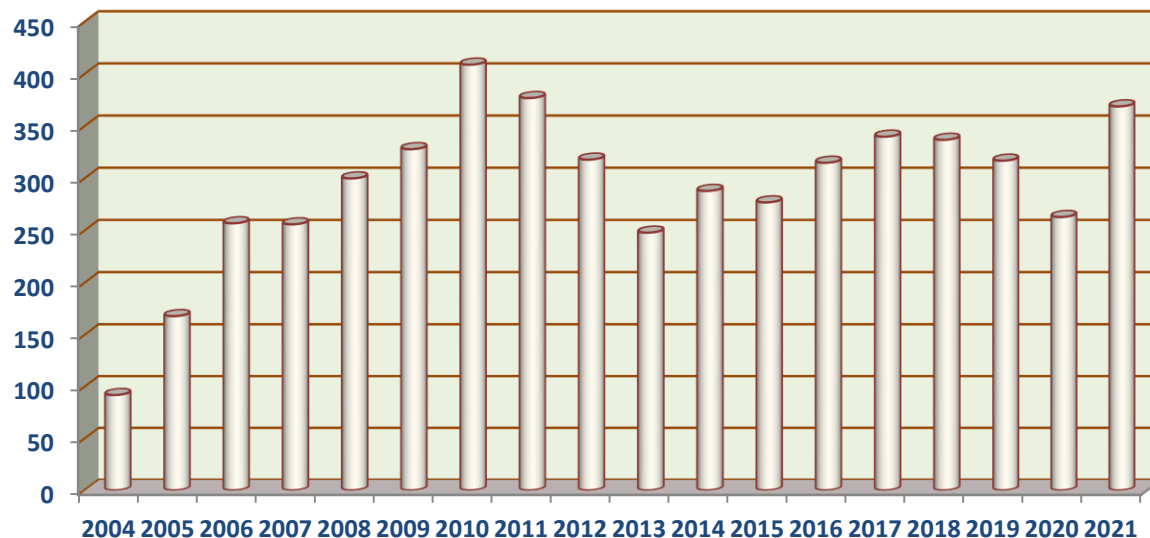
# Les permis de construire



## Permis de construire depuis 2004

2004	92
2005	168
2006	257
2007	256
2008	300
2009	328
2010	409
2011	377
2012	318
2013	248
2014	288
2015	277
2016	315
2017	340
2018	337
2019	317
2020	263
2021	369
<b>TOTAL</b>	<b>4310</b>

## Evolution des permis de construire depuis 2004



## Répartition des autorisations

PERMIS DE CONSTRUIRE	<b>369</b>
PERMIS DE DEMOLIR	<b>11</b>
DECLARATION PREALABLE	<b>144</b>
PERMIS D'AMENAGER	<b>5</b>
CERTIFICAT D'URBANISME	<b>123</b>

Pour l'année 2021, les projets ont permis la création de **504 logements** dont **135 logements individuels** et **369 logements collectifs**, sachant que toutes les autorisations ne sont pas délivrées à ce jour et que certaines demandes ont pu être redéposées.



## Cadre de vie





# La voirie et les parcs de stationnement



**Plaine Vallée est dotée de la compétence supplémentaire pour**

La voirie d'intérêt communautaire (création ou aménagement, et entretien)

Les parcs de stationnement d'intérêt communautaire (création ou aménagement, et gestion)

**Voirie d'intérêt communautaire (chaussée uniquement) : 50,8 km de linéaire**

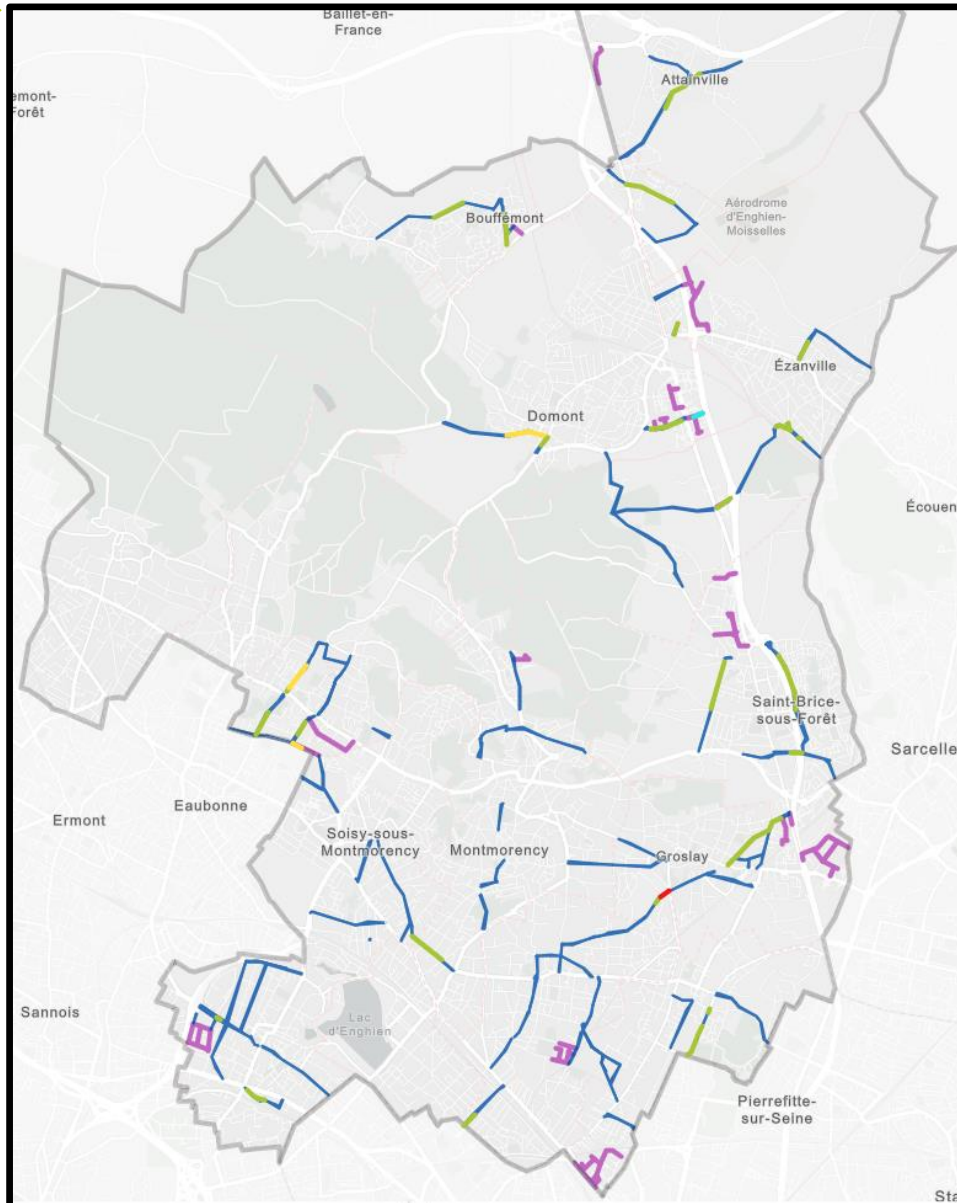
**Parcs de stationnement d'intérêt communautaire : 5 parcs de stationnement à proximité d'une gare**

Nom du Parking	Localisation	Gare desservie	Nbre de places
Gare Groslay	Groslay	Groslay	163
des Aubépines	Deuil-La Barre	Deuil - Montmagny	184
Rabier	Deuil-La Barre	Barre Ormesson	24
des trois communes	Montmagny	Epinay-Villetaneuse	100
du Champ de courses	Soisy-sous-Montmorency	Soisy - Champ de Courses	160

Mais aussi...

- **4,2 km de voies dans les zones d'activités communautaires** (gestion de la totalité de l'espace public : trottoir, espaces verts, éclairage public, mobilier, balayage),
- Les parkings des Piscines communautaires **La Vague (184 places)** et **Maurice Gigoi (43 places)**.

# Travaux d'investissement sur la voirie communautaire depuis 2016



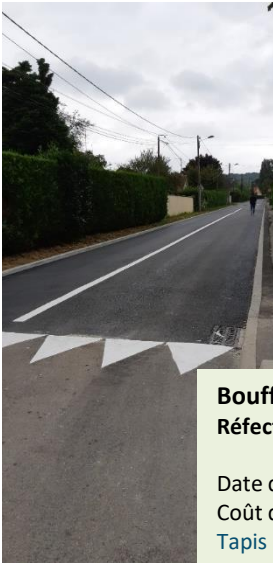
## Légende

### Chantiers de voirie

#### Avancement

- Etudes
- Travaux programmés
- En cours
- Terminés

## Travaux 2021 remise à neuf sur la voirie communautaire



**Bouffémont – Rue François Mitterrand**  
Réfection de la chaussée et des bordures de trottoir

Date de réalisation : aout 2021  
Coût de l'opération : 99 350€ TTC  
Tapis 1650 m<sup>2</sup> - 325 ml

**Saint Gratien – boulevard de la Gare**  
Réfection de la chaussée

Date de réalisation : aout 2021  
Coût de l'opération : 56 500€ TTC  
Tapis 600 m<sup>2</sup> - Bordures P1 35 ml – Caniveaux 58 ml



**Ezanville – rue Henri Dunant**  
Réaménagement de voirie, trottoir et plantation d'arbres

Date de réalisation : septembre 2021  
Coût de l'opération : 68 557€ TTC Plaine Vallée  
48 635€ TTC Ezanville  
Tapis 970 m<sup>2</sup> - 120 ml



**Deuil-La Barre – avenue du Marechal Foch**  
Réfection de la chaussée entre la rue  
Jean Mermoz et la rue la Bruyère,  
  
Date de réalisation : aout 2021  
Tapis 950 m<sup>2</sup> - 158 ml



**Domont – rue de Paris**  
Réfection de la chaussée  
  
Date de réalisation : aout 2021  
Coût de l'opération : 49 122€ TTC  
Tapis 1870 m<sup>2</sup> - 340 ml



**Margency – rue d'Eaubonne**  
Réfection de la chaussée  
Date de réalisation : aout 2021  
Coût de l'opération : 35 147€ TTC  
Tapis 1250 m<sup>2</sup> - 180 ml



**Saint-Brice-sous-Forêt – avenue Rhin et Danube**  
Réfection de la chaussée  
  
Date de réalisation : aout 2021  
Coût de l'opération : 85 050€ TTC  
Tapis 3 550 m<sup>2</sup> - 500 ml

## Aire des Gens du Voyage de Domont Bouffémont

- Réfection des voiries de desserte intérieure et emplacements utilisateurs. Ces travaux se sont déroulés en tenant compte des futurs travaux projetés sur le site pour l'année 2022.
- Les emplacements fortement dégradés sont réfectionnés en béton de façon à limiter les dégradations des caravanes par projections. La surface considérée cumulée est de 830 m<sup>2</sup>.
- Les réseaux d'évacuation des eaux usées ont au préalable été inspectés et restructurés si besoin.
- Restructuration des voies de circulation en enrobé autoroutier. La surface considérée cumulée est de 1 131 m<sup>2</sup>.

**Travaux de démolition des emplacements et reprise des assainissements, puis réalisation des nouvelles dalles de béton des emplacements**



**Travaux de voirie avec rabotage des voies existantes et réalisation des nouveaux enrobés.**

# Les transports urbains

## Les transports urbains (au titre de l'organisation de la mobilité dans le cadre de la compétence Aménagement de l'espace communautaire)

Plaine Vallée s'est substituée aux communes pour le financement du déficit de fonctionnement **des principales lignes de bus du réseau VALMY mis en place par le SIEREIG**

Depuis 2006, l'Agglomération réalise pour son compte et ceux des communes volontaires, des travaux de mise en accessibilité des arrêts bus du territoire, avec le financement partiel d'IDFM.

→ 99 arrêts bus ont été mis en conformité sur le territoire au 31/12/2019. Pas de travaux d'accessibilité en 2021.

**Objectif → fin 2021** : Finalisation des travaux prévus dans l'Ad'AP des arrêts de bus communautaires.

**Objectif → fin 2022** : Mise en accessibilité des arrêts de bus sur les communes de Bouffémont (38 02) et Ezanville TVO 13 RATP 269.



Suite à l'attribution par IDFM (l'Autorité Organisatrice des Mobilités en région Ile-de-France) de La DSP d'exploitation du bassin de transports urbains n°5 « vallée de Montmorency » à l'entreprise TRANSDEV VALMY, pour une durée de 6 années à compter du 1er août 2021, **Plaine Vallée poursuit son implication dans l'organisation du service de transport bus sur son territoire en adoptant (délibération du 15 décembre 2021) une nouvelle Convention Partenariale de transport avec IDFM et le SIEREIG dont la durée est calquée sur celle de la DSP.**

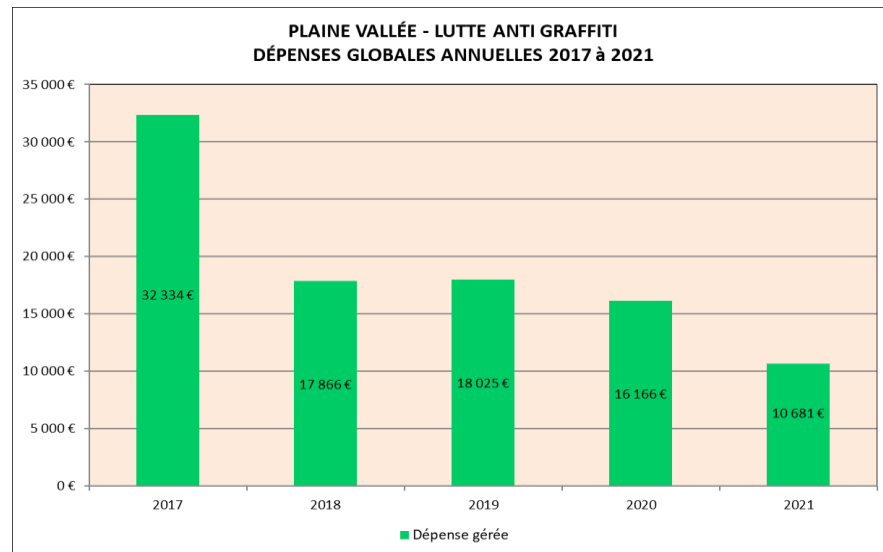
➤ La DSP n°5 porte sur 17 lignes régulières de bus , dont 2 nouvelles.



# L'Environnement / Cadre de vie

L'Agglomération prend en charge les dépenses liées à la lutte anti-graffiti par le biais d'un marché avec une entreprise spécialisée et en coopération avec les services techniques des communes.

Cette entreprise intervient sur le domaine public et sur les biens privés mitoyens (murs, clôtures) après demande et accords des propriétaires (établissement d'une convention).



En matière de lutte contre les nuisances sonores, conformément à la loi de 2005 relative à l'évaluation et à la gestion du bruit dans l'environnement, Plaine Vallée :

- a approuvé fin 2018 ses dernières cartes stratégiques du bruit (3<sup>ème</sup> échéance), mises à disposition sur le site internet de l'Agglomération.
- doit approuver son 2<sup>ème</sup> PPBE (Plan de Prévention du Bruit dans l'Environnement) de 3<sup>ème</sup> échéance avant juin 2022, après consultation du public

Plaine Vallée verse chaque année à l'ADVOCNAR (association de défense contre les nuisances aériennes) et à Bruitparif une participation financière, dans l'objectif de poursuivre les actions de réduction des nuisances sonores, et notamment contre les nuisances liées à la proximité de la plate-forme aéroportuaire Roissy Charles de Gaulle.





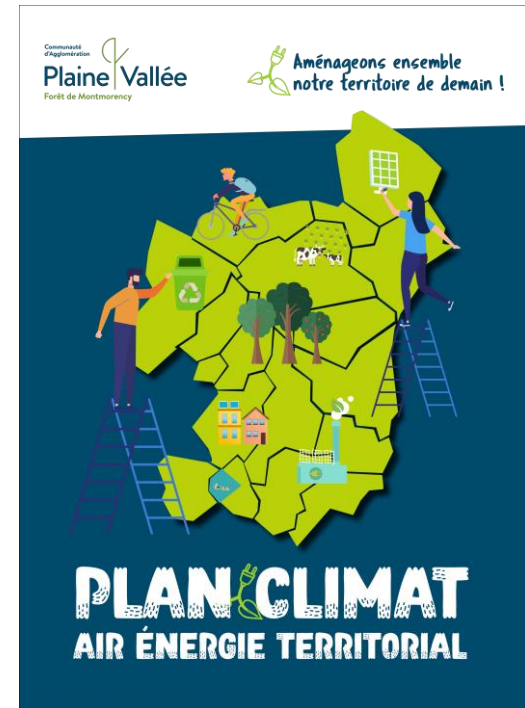
# Le PCAET

## Plan Climat Air Energie Territorial

Démarrage en novembre 2020 du marché d'assistance à maîtrise d'ouvrage pour le **Plan Climat Air Energie Territorial (PCAET) de Plaine Vallée.**

Choix de l'AMO : EKODEV

Lancement officiel du PCAET : Février 2021



**Le PCAET est une démarche de planification sur 6 ans**, à la fois stratégique et opérationnelle. Il concerne tous les secteurs d'activité, sous l'impulsion et la coordination d'une collectivité porteuse.

➤ **Le PCAET a pour objectifs :**

- de baisser nos consommations d'énergies, améliorer l'efficacité énergétique et de viser à plus sobriété ;
- de réduire les émissions de GES (Gaz à Effet de Serre) et les sources de polluants atmosphériques du territoire ;
- d'adapter le territoire aux effets du changement climatique, afin d'en diminuer la vulnérabilité.

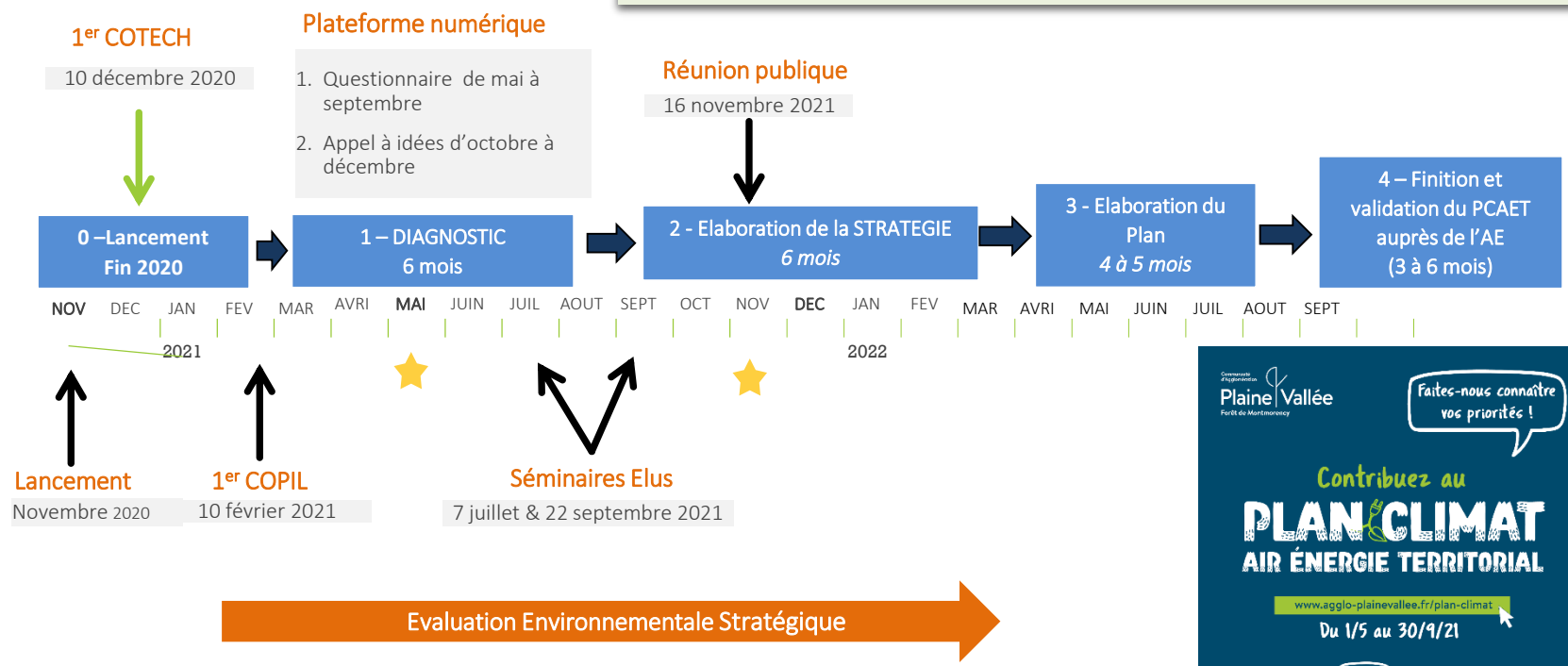
➤ **L'énergie est le principal levier d'action dans la lutte contre le changement climatique** et la pollution de l'air avec 3 axes de travail : la sobriété énergétique, l'amélioration de l'efficacité énergétique et le développement des énergies renouvelables.

➤ **Plaine Vallée a choisi d'impliquer l'ensemble des acteurs du territoire** dans ce plan climat, avec dans un premier temps une mobilisation des élus, des agents, puis du public et des acteurs économiques.

# Chronologie du PCAET



- **En 2021 : Production du diagnostic & plan de com'**
  - Lancement de la consultation publique numérique (mai à septembre)
  - Restitution du diagnostic et Séminaire Elus (été et automne)
  - Bilan Carbone SCOPE 3 de Plaine Vallée (septembre)
  - Réunion Publique (hiver)
- **Rendez vous prévus en 2022 :**
  - Elaboration de la stratégie (mars-avril)
  - Ateliers de concertation (mai-juin)
  - Rédaction du plan d'actions (été et automne)
  - Validation par l'autorité environnementale et vote (début 2023).



Communauté d'Agglomération  
**Plaine Vallée**  
Forêt de Montourancy

Faites-nous connaître vos priorités !

Contribuez au  
**PLAN CLIMAT**  
AIR ÉNERGIE TERRITORIAL

[www.agglo-plainevallee.fr/plan-climat](http://www.agglo-plainevallee.fr/plan-climat)  
Du 1/5 au 30/9/21



# Accompagnement au déploiement de projets développement durable sur Plaine Vallée

En plus de l'avancée du Plan Climat Air Energie Territorial de Plaine Vallée, le service développement durable a aussi accompagné le déploiement d'actions dans les communes du territoire :

- Conventonnement et accompagnement au déploiement sur le territoire du dispositif **Val d'Oise Rénov'** avec la mise en place de permanences en partenariat avec SOLIHA et l'ADIL 95 (début 2021)
- Lancement et animation d'un réseau d'échanges et d'entraides pour les agents communaux en charge du développements durable (février, juin et septembre).
- Conventonnement avec la préfecture du Val d'Oise pour le **Contrat de Relance pour la Transition Energétique (CRTE)** de Plaine Vallée (avril)
- Animations à des manifestations publiques (Caravane des Paysages en avril et Fêtes des jardins de Soisy en juillet)
- Echanges avec BruitParif pour la constitution de **la 4<sup>e</sup> échéance des Cartes du Bruits** (été) et Rédaction du **Plan de Protection du Bruit** dans l'Environnement (validation prévue juin 2022)
- Participation au Comité de Suivi de Classement de la Forêt de Montmorency (juin et septembre)
- Participation aux différentes commissions des syndicats de déchets de Plaine Vallée : le SIGIDURS pour le nord et Emeraude pour le sud du territoire (juillet et septembre).
- Aide et participation à **deux ateliers sur la rénovation énergétique pour les copropriétés (RECIF et RECIF +)**, en partenariat avec l'Agence Régionale de l'Energie et du Climat (juin et novembre)
- Présentation du **PCAET** (Bouffémont) (décembre)



# Les déchets

Plaine Vallée est compétente de plein droit en matière de collecte et de traitement des déchets ménagers.

Elle a délégué l'exercice de cette compétence à deux syndicats mixtes présents sur le territoire : EMERAUDE et SIGIDURS.

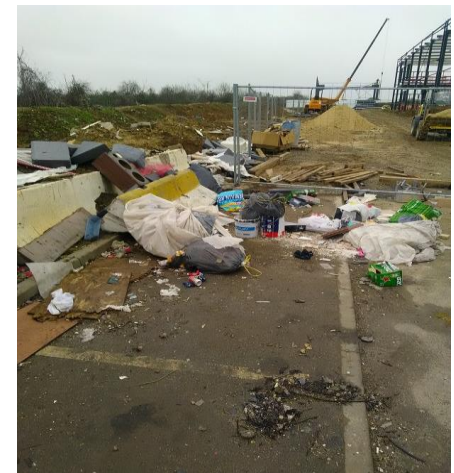
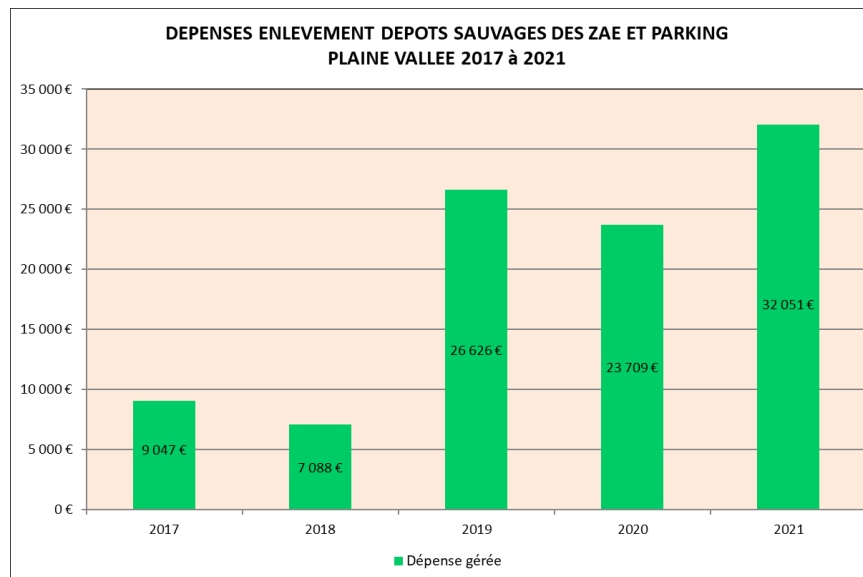
Plaine Vallée encourage la réduction des déchets, la pratique du tri sélectif et la valorisation des déchets collectés, sous forme de recyclage ou de production d'énergie.

Chaque année, les syndicats collectent et traitent en moyenne par habitant près de **280 kg d'ordures ménagères, 45 kg d'emballages ménagers et de papier, 20 kg de verre et 19 kg de végétaux.**

Une question sur la collecte, le tri, votre bac, ... selon votre commune d'habitation, contactez le syndicat **Emeraude** au **01 34 11 92 92** ou le **SIGIDURS** au **0 800 735 736** (appel gratuit depuis un poste fixe).



Plaine Vallée est compétente en matière de lutte contre les dépôts sauvages



# L'éclairage public

L'agglomération gère l'éclairage public des zones d'activités et les parkings communautaires.



Plaine Vallée assure via un contrat de partenariat public-privé l'entretien et la rénovation du réseau d'éclairage public et de la signalisations tricolores lumineuses de 13 carrefours pour le compte de 7 communes du secteur nord de l'agglomération. Elle gère aussi par ailleurs, l'éclairage public des zones d'activités et des parking communautaires du secteur Sud de Plaine Vallée.

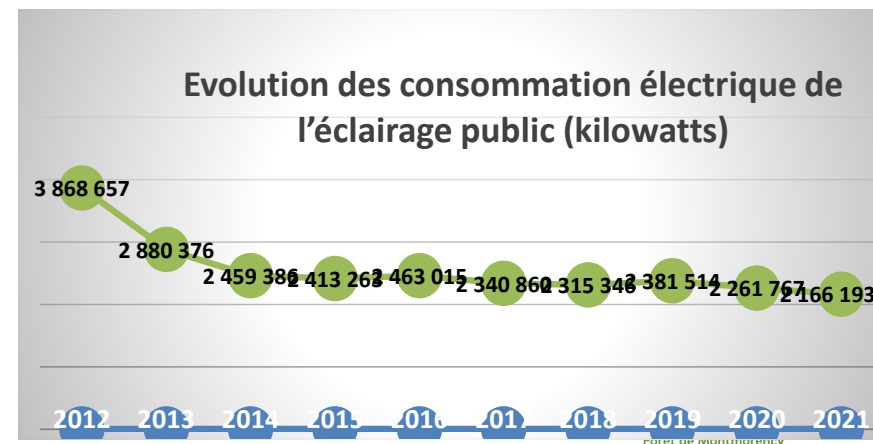
La poursuite du programme de renouvellement des équipements entraine une baisse régulière des consommations électriques -4,5 en 2021 et -55% depuis 2012.

## Réalisation en 2021 :

- Généralisation de l'installation d'horloge astronomique lors des remplacements d'armoires (17 par an), permettant une optimisation des périodes d'allumage de l'éclairage public
- Remplacement de 141 luminaires sources LED participant également aux économies d'énergie. Sur les 7252 luminaires constituant le parc géré, 28 % de sources a LED sont déjà installées.
- remplacement du matériel statique de 13 carrefours équipés de signalisations tricolores lumineuses, dorénavant équipé de sources à LED

Ces actions en 2021 ont généré :

- ➔ **Un Gain de 88 706 kWatts annuel**, soit 15 080 euros TTC d'économie théorique.
- ➔ Démarche environnementale : **réduction des émissions de CO<sub>2</sub> de 7,10 tonnes/an** (base de 80 gr de CO<sub>2</sub> émis / kWatts produit).

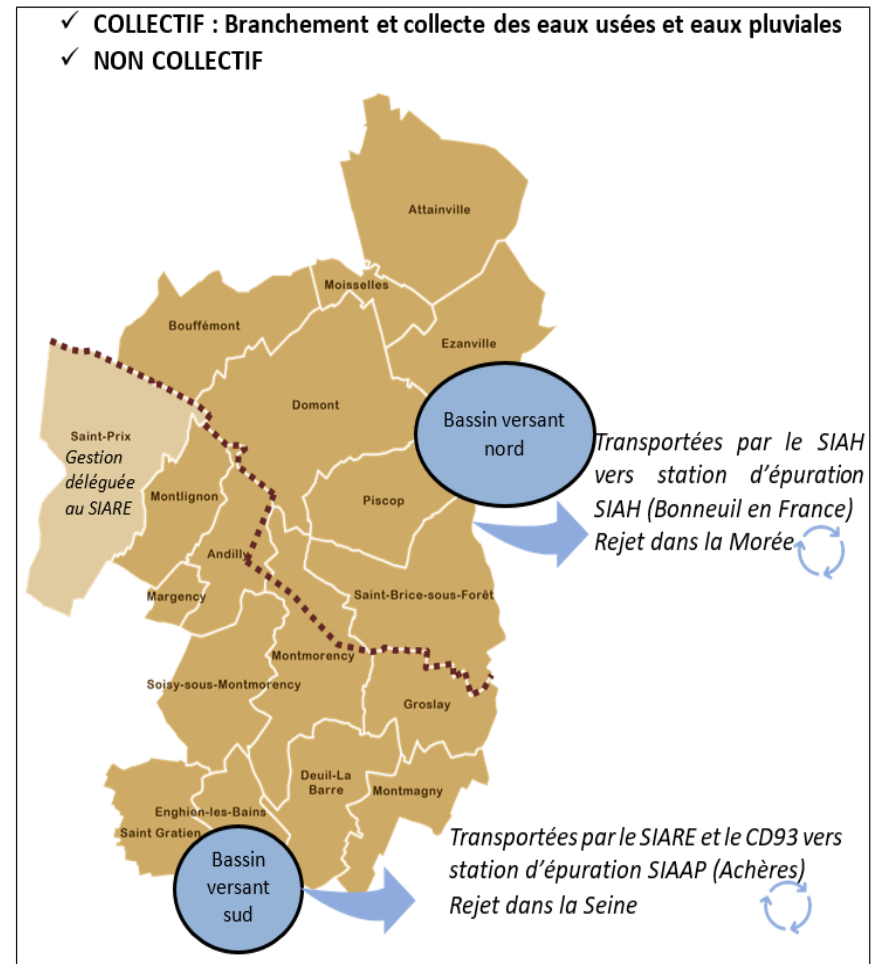


# L'Assainissement

Une compétence étendue à l'ensemble du territoire de Plaine Vallée depuis le 1<sup>er</sup> janvier 2018

## L'assainissement, c'est...

- la collecte des eaux usées et des eaux pluviales avec la réalisation des études et des travaux nécessaires pour entretenir et améliorer le patrimoine ;
- le contrôle des installations intérieures d'assainissement des particuliers et la conformité de leur raccordement aux réseaux publics. Par le biais de conventions de délégation de maîtrise d'ouvrage, Plaine Vallée propose aux particuliers de solliciter des subventions auprès d'organismes publics pour les aider à financer leurs travaux et les accompagner dans leur réalisation (propositions chiffrées de travaux puis suivi de ces derniers).
- le contrôle des installations d'assainissement non collectif.
- Et des acteurs partenaires (communes, syndicats)



# L'Assainissement

**641 km** de réseaux sur le territoire avec chaque année en moyenne :

- la rénovation et l'extension de près de **2 km** de collecteur et des extensions de réseaux
- le curage préventif de **9 km** de réseaux,
- le curage annuel de **6 000** avaloirs de voirie,
- l'inspection télévisée de **8 km**,
- **200** dégorgements d'urgence,



- **L'harmonisation des données cartographiques et patrimoniales à l'échelle de Plaine Vallée** avec leur intégration dans le SIG,
- **Réalisation d'un schéma directeur d'assainissement** qui reprenne l'ensemble des communes de manière à définir des priorités d'actions,
- **Mise en L'Installation d'un service public de l'assainissement non collectif (SPANC)** dont la mission est de contrôler la conformité des installations d'assainissement autonome

Mais aussi ...

La prise en compte du milieu naturel dans l'ensemble de ses composantes avec la **GEMAPI** (GEstion des Milieux Aquatiques et la Protection contre les Inondations) avec :

- La participation au SAGE Croult-Enghien-Vieille Mer,
- L'émission d'avis d'assainissement sur 900 dossiers de permis de construire en moyenne.





## Relations abonnés et usagers :

- Conseil et enquête
- Contrôle de raccordement, contrôle de conformité
  - ➔ en 2021 près de 500 contrôles de conformité sur les branchements et déversements au réseau
- Accompagnement technique et financier des riverains pour les travaux de mise en conformité
  - ➔ depuis octobre 2021, subvention possible des travaux par l'Agence de l'Eau et Plaine Vallée : Plaine Vallée accompagne la mise en conformité des branchements (en partie privative) en finançant les travaux jusqu'à 4200€, sans condition de ressources, grâce à l'Agence de l'Eau.
- Instruction des permis et autorisation d'urbanisme
  - ➔ en 2021 : 896 avis donnés sur les projets
- Création de branchement
  - ➔ 102 nouveaux branchements sur le réseau en 2021

## Travaux et études :

- Réhabilitation et reconstruction de collecteurs
  - Création de réseaux
  - Mise en séparatif
  - Création de bassin de rétention
  - des eaux pluviales
- ➔ en 2021, près de 500 mètres linéaires de nouveaux réseaux créés et 1,2 km de réseaux réhabilités
  - ➔ 14 chantiers réalisés sur 11 communes



## Surveillance et entretien du patrimoine :

- Curage des ouvrages (réseaux, bassin de rétention, ...)
- Nettoyage des bouches avaloirs
- Vérification des stations de pompage
- Changement de fonte de voirie et remise en état des ouvrages annexes
- Inspection et auscultation des ouvrages

→ en 2021, près de 17 km de réseaux et 9200 avaloirs curés  
→ Près de 200 opérations de désobstruction de réseau, principalement dues à des bouchons de lingettes et 17 km d'inspection de collecteurs

## Le Schéma directeur d'assainissement : un document majeur pour la compétence assainissement

Objectifs principaux :

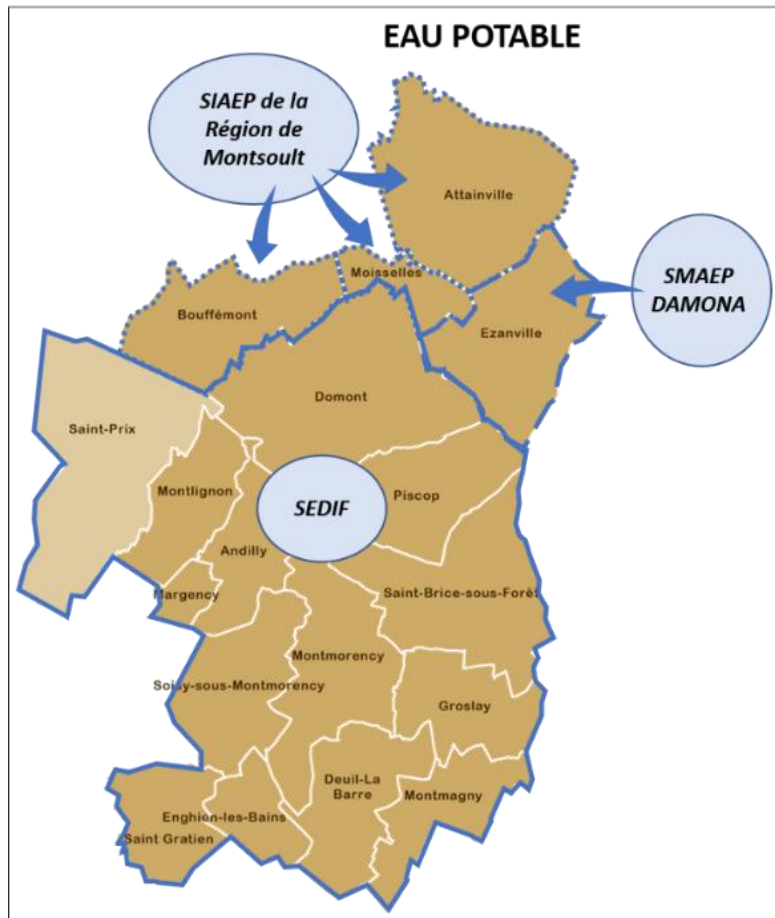
- **Fiabilité et efficacité du système de collecte** : supprimer les anomalies et améliorer le service à l'utilisateur et la protection du milieu naturel et de la ressource.
- **Réduire les dysfonctionnements** : les rejets de pollution et les surcoûts d'exploitation
- **Améliorer la connaissance du patrimoine**, le suivi des réseaux

En 2021, la consultation d'un bureau d'étude spécialisé dans le conseil et l'accompagnement en matière d'assainissement et d'eaux pluviales a été lancée. L'objectif est de terminer l'ensemble du projet (zonage global, déclaration du système de collecte...) fin 2024.

# L'Eau Potable

Une compétence sur l'ensemble du territoire de Plaine Vallée depuis 2020

En application de la loi 2015 (dite loi NOTRe), depuis le 1er janvier 2020, Plaine Vallée exerce la compétence « eau potable » en lieu et place de ses dix-huit communes membres.



Le service de l'Eau a été confié à trois syndicats intercommunaux;

- délégation au SEDIF,
- au SIAEP de la région de Montsout (pour Attainville, Bouffémont, Moisselles)
- et au SMAEP DAMONA (pour Ezanville).

- Population desservie : 184 367 habitants
- Nombre d'abonnés : 37 870
- Volume facturé : 9 305 598 m<sup>3</sup>



# Sport - Culture & Loisirs



# Equipements culturels et sportifs

Nom de l'équipement	Localisation communale
Espace nautique LA VAGUE	Soisy-sous-Montmorency
Piscine MAURICE GIGOI	Ezanville
Théâtre de l'Ouest de la Plaine de France SILVIA MONFORT	Saint-Brice-sous-Forêt



## Espace nautique intercommunal LA VAGUE à Soisy-sous-Montmorency

**119 814 visiteurs en 2021**

*Soit une baisse de fréquentation liée au COVID de 58% par rapport à 2019 (285 194 visiteurs)*

*Fermeture totale de l'équipement:*

- Pour COVID du 14/01/2021 au 18/05/2021
- Pour arrêt technique du 13/09/2021 au 24/09/2021



## Principaux travaux réalisés en 2021

- Le remplacement du sol sportif de la salle Fitness
- La migration de la gestion technique centralisée (GTC) comprenant le remplacement du matériel informatique, la reprogrammation des équipements de gestion technique (chauffage, T° d'air et T° d'eau).
- Le remplacement des roues des deux centrales de traitement d'air de la halle des bassins.
- La remise en état des cuves de filtration du circuit de traitement d'eau C2 « bassin ludique, SPA et pataugeoire », comprenant la réparation des parois en acier, le remplacement des protections cathodiques et de la masse filtrante.



# Piscine intercommunale Maurice Gigoï à Ezanville



**65 262 visiteurs en 2021** soit une baisse de fréquentation liée au COVID de 54,1 % par rapport à 2019 (142 202 visiteurs)

**Fermeture totale de l'équipement pour COVID**

- Du 01/01/2021 au 10/01/2021
- Et du 17/01/2021 au 25/04/2021

## Principaux travaux réalisés en 2021

- Remplacement des crépines des filtres du bassin y compris la masse filtrante.
- Remplacement de l'ensemble des roulements du toit mobile du bassin
- L'installation du matériel de contrôle d'accès pour le parking de la piscine
- Les contrôles réglementaires et l'entretien nécessaire au bon fonctionnement de l'équipement...



Reprise liner bassin C1



Contrôle d'accès pour le parking



# Le TOPF Silvia Monfort

Plaine Vallée soutient l'action culturelle sur le territoire à travers la gestion et l'animation du TOPF Silvia Monfort.

Ce théâtre de 460 places, situé à Saint-Brice-sous-Forêt, propose une programmation pluridisciplinaires (concert, théâtre, danse, cirque..) qui s'adresse à tous les publics.

## La saison en quelques chiffres (2020/21)

- **9** représentations professionnelles
- **1202** spectateurs
- 683 places vendues en tarif réduit
- 86 places vendues en plein tarif
- 53 places vendues pour les moins de 26 ans
- 20 places pour les producteurs de la saison
- 10 places spécifiques
- 350 places ouverture saison

*La programmation de la saison 2020/2021 a été fortement amputée en raison des mesures prises dans le cadre de l'état d'urgence sanitaire.*

*14 représentations ont été annulées*



- **OUVERTURE DE SAISON** - Les Goguettes
- **SEUL EN SCENE** - Bronx
- **THÉÂTRE**
  - En attendant Bojangles
  - Kean
  - Le cercle de Whitechapel
  - Donnant Donnant
  - Panique au ministère
  - Pair et manque
- **CONCERT** - Chimène Badi

## Principaux travaux réalisés en 2021

- Réaménagement du catering du théâtre
- Remplacement de l'armoire électrique générale
- Réfection de l'étanchéité de la zone bureau administratif théâtre
- Les contrôles réglementaires et l'entretien nécessaire au bon fonctionnement de l'équipement.

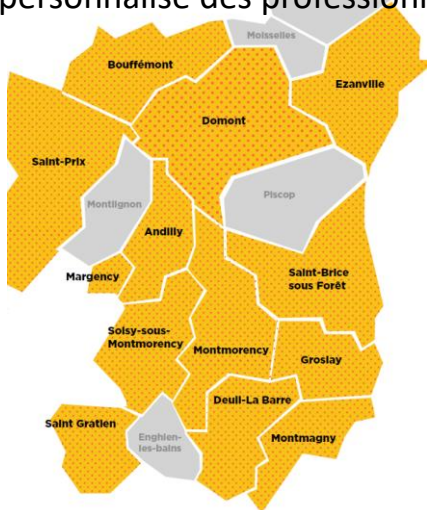






# Les médiathèques, des équipements culturels structurants

Le service de lecture publique joue un rôle essentiel en matière d'accès et de diffusion des savoirs et des connaissances. C'est un service de proximité qui participe à l'épanouissement et au développement personnel de chacun, quel que soit son âge. C'est dans cet esprit que Plaine Vallée encourage le plaisir de lire pour tous, à travers la mise en réseau des bibliothèques, le développement des ressources numériques, et l'accompagnement personnalisé des professionnels.



## Un réseau mutualisé de lecture publique...

Avec un réseau mutualisé de 15 médiathèques et 1 ludothèque, Plaine Vallée soutient les offres proposées dans des médiathèques de proximité.

Villes du réseau : Andilly, Bouffémont, Deuil-La Barre, Domont, Ezanville, Groslay, Margency, Montmagny, Montmorency, Saint-Brice-sous-Forêt, Saint Gratien, Saint-Prix et Soisy-sous-Montmorency.

### EN 2018 :

- La signature d'un **Contrat Territoire Lecture** entre Plaine Vallée, l'Etat et le Département pour 4 ans.
- La signature d'une **convention pluriannuelle entre les villes bénéficiaires et Plaine Vallée.**

### EN 2021 :

- Lancement de la réflexion et des validations pour la mise en place du **Pass'Bib** (circulation des documents et des personnes sur le réseau de Lecture Publique)

# Les axes de la politique de Lecture Publique #1 #2



## ETENDRE ET MODERNISER LE RÉSEAU DE BIBLIOTHÈQUES

- ❖ Acquisition et maintenance d'un logiciel commun de gestion de bibliothèques
- ❖ Mise en place d'un portail commun (accès au catalogue mutualisé, aux comptes lecteurs, aux animations...)
- ❖ Acquisition et maintenance d'un outil d'aide aux commandes
- ❖ Acquisition de ressources numériques : auto-formation, VOD, soutien scolaire, presse, livres...

Total réalisé en 2021 : 108 601 €



## MODERNISER LES BIBLIOTHÈQUES DU RÉSEAU

- ❖ Acquisition de mobilier et matériel modernisés et adaptés aux missions des bibliothèques modernes
- ❖ Acquisition et maintenance de matériels d'automatisation des prêts et de compteurs de fréquentation
- ❖ Acquisition et maintenance du parc informatique et bureautique de bibliothèque

Total réalisé en 2020 : 199 674 €



# Les axes de la politique de Lecture Publique #3



**CONSTRUIRE UNE PROGRAMMATION FORTE D' ACTIONS  
S'INSCRIVANT DANS UN CADRE D'ÉDUCATION ARTISTIQUE ET  
CULTURELLE, DÉCLINÉES SUR L'ENSEMBLE DU TERRITOIRE**

- ❖ Actions culturelles  
2021 : Gourman' Bib
- ❖ Projets à visée communautaires : Pass Révision +  
matériels d'animations communautaires
- ❖ Acquisition de matériels d'animations communautaires  
: jeux, Fab Lab, tablettes...



**Total réalisé en 2021 : 72 947 €**



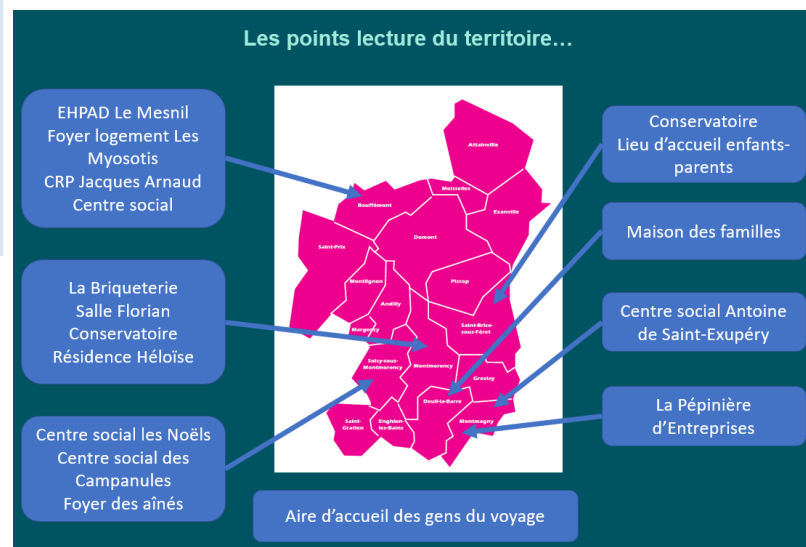
# Les axes de la politique de Lecture Publique #4



## ASSURER UNE POLITIQUE DE LECTURE PUBLIQUE VOLONTAIRE À L'ATTENTION DES PUBLICS EMPÊCHÉS ET HANDICAPÉS

- ❖ Achats de fonds et de mobiliers spécifiques
- ❖ Création de points lecture
- ❖ Médiations à l'attention des publics en situation de handicap ou publics empêchés

Total réalisé en 2021 : 43 653 €



## Le réseau des bibliothèques en quelques chiffres...

- **1** site unique [plainevallee-biblio.fr](http://plainevallee-biblio.fr)
- **3 500** visites par mois en moyenne
- **2** plateformes de ressources numériques : Tout Apprendre – La Médiathèque Numérique CVS
- **1375** livres numériques accessibles en téléchargement
- **21 127** notices et **319 037** documents au catalogue commun
- **4** structures bénéficiant de la technologie RFID

### Perspectives 2022

- **1** navette pour la circulation des documents sur le réseau
- **1** carte unique pour les bibliothèques adhérentes au Pass Bib
- **10** structures bénéficiant de la technologie RFID
- Mise à disposition de livres audio en téléchargement
- Organisation des actions communautaires « **Voyag'en Bib** »
- Opération de promotion du réseau de lecture publique : sacs en tissu
- Poursuite des actions de modernisation du réseau, des bibliothèques, de programmation d'actions culturelles et d'actions à destination des publics empêchés